

ស្ថានទូតជប៉ុនប្រចាំព្រះរាជាណាចក្រកម្ពុជា

www.kh.emb-japan.go.jp

 Embassy of Japan in Cambodia



ស្ថានទូតជប៉ុនប្រចាំព្រះរាជាណាចក្រកម្ពុជា
រក្សាសិទ្ធិគ្រប់យ៉ាង

ការបោះពុម្ពលើកទីXI ខែមករា ឆ្នាំ២០២០
ភាសាខ្មែរបោះពុម្ពនៅប្រទេសកម្ពុជា

ប្រទេសជប៉ុន និង
ទំនាក់ទំនងជាមួយកម្ពុជា

មាតិកា

សាររបស់ឯកអគ្គរាជទូតជប៉ុន	១
ព្រឹត្តិការណ៍តាមរដូវនៅប្រទេសជប៉ុន	២-៣
ភូមិសាស្ត្រ និងធម្មជាតិ	៤-៥
លំនៅស្ថាន អាហារ និងសម្លៀកបំពាក់	៦-៧
ការអប់រំ និងប្រវត្តិសាស្ត្រ	៨-១១
វប្បធម៌ និងកីឡា	១២-១៥
រាជវង្សានុវង្ស	១៦
ស្ថាប័នរដ្ឋ	១៧
សេដ្ឋកិច្ច ឧស្សាហកម្ម និងបច្ចេកវិទ្យា	១៨-១៩
ប្រវត្តិមិត្តភាពជប៉ុន-កម្ពុជា	២០
ជប៉ុន-កម្ពុជាវិស័យសេដ្ឋកិច្ច និងកិច្ចសហប្រតិបត្តិការ.....	២១-២២
អតីតនិស្សិតអាហារូបករណ៍	២៣
ដំណើរទៅកាន់ប្រទេសជប៉ុន	២៤
ប្រតិទិនព្រឹត្តិការណ៍កម្មវិធីជប៉ុននៅកម្ពុជា	២៥



© MITSUHIRO OUCHI/ a collection of images



JNTO



JNTO



© Tabo City / © JNTO

ប្រតិទិនព្រឹត្តិការណ៍ កម្មវិធីជប៉ុនដែលមាននៅកម្ពុជា

(អក្សរពណ៌ខៀវ ព្រឹត្តិការណ៍វប្បធម៌, អក្សរពណ៌ខ្មៅ ព័ត៌មានអាហារូបករណ៍ជប៉ុន)

កុម្មុ៎ះ	រយៈពេល៤ថ្ងៃ ប្រែប្រួលតាមឆ្នាំ	មហោស្រពគីហ្សូណា នៅមជ្ឈមណ្ឌលសហប្រតិបត្តិការកម្ពុជា-ជប៉ុន (CJCC)	
មេសា	ចុងខែ	បើកទទួលពាក្យអាហារូបករណ៍ជប៉ុន (MEXT Scholarship)	
កក្កដា	ប្រែប្រួលតាមឆ្នាំ	តារាងបាតា (ពិធីបុណ្យផ្កាយ) ការប្រឡងចម្រៀងជប៉ុនល្អដ៏ម៉ាន់ នៅមជ្ឈមណ្ឌលសហប្រតិបត្តិការកម្ពុជា-ជប៉ុន (CJCC)	
តុលា	ប្រែប្រួលតាមឆ្នាំ	មហោស្រពរ៉ាំរ៉ៃជប៉ុន ពិពណ៌នាសិក្សានៅប្រទេសជប៉ុន នៅមជ្ឈមណ្ឌលសហប្រតិបត្តិការកម្ពុជា-ជប៉ុន (CJCC)	
វិច្ឆិកា	ប្រែប្រួលតាមឆ្នាំ	មហោស្រពភាយន្តជប៉ុន នៅតាមរោងភាយន្តមួយចំនួន	

📌 ដើម្បីទទួលបានព័ត៌មានទាក់ទងនឹងព្រឹត្តិការណ៍កម្មវិធីវប្បធម៌ជប៉ុន និងព័ត៌មានអាហារូបករណ៍ជាដើម សូមចូលទៅកាន់ទំព័រហ្វេសប៊ុករបស់ស្ថានទូតជប៉ុន [f Embassy of Japan in Cambodia](https://www.facebook.com/EmbassyofJapaninCambodia) ឬគេហទំព័រ www.kh.emb-japan.go.jp ។

សំណួរ ចម្លើយខ្លីៗ



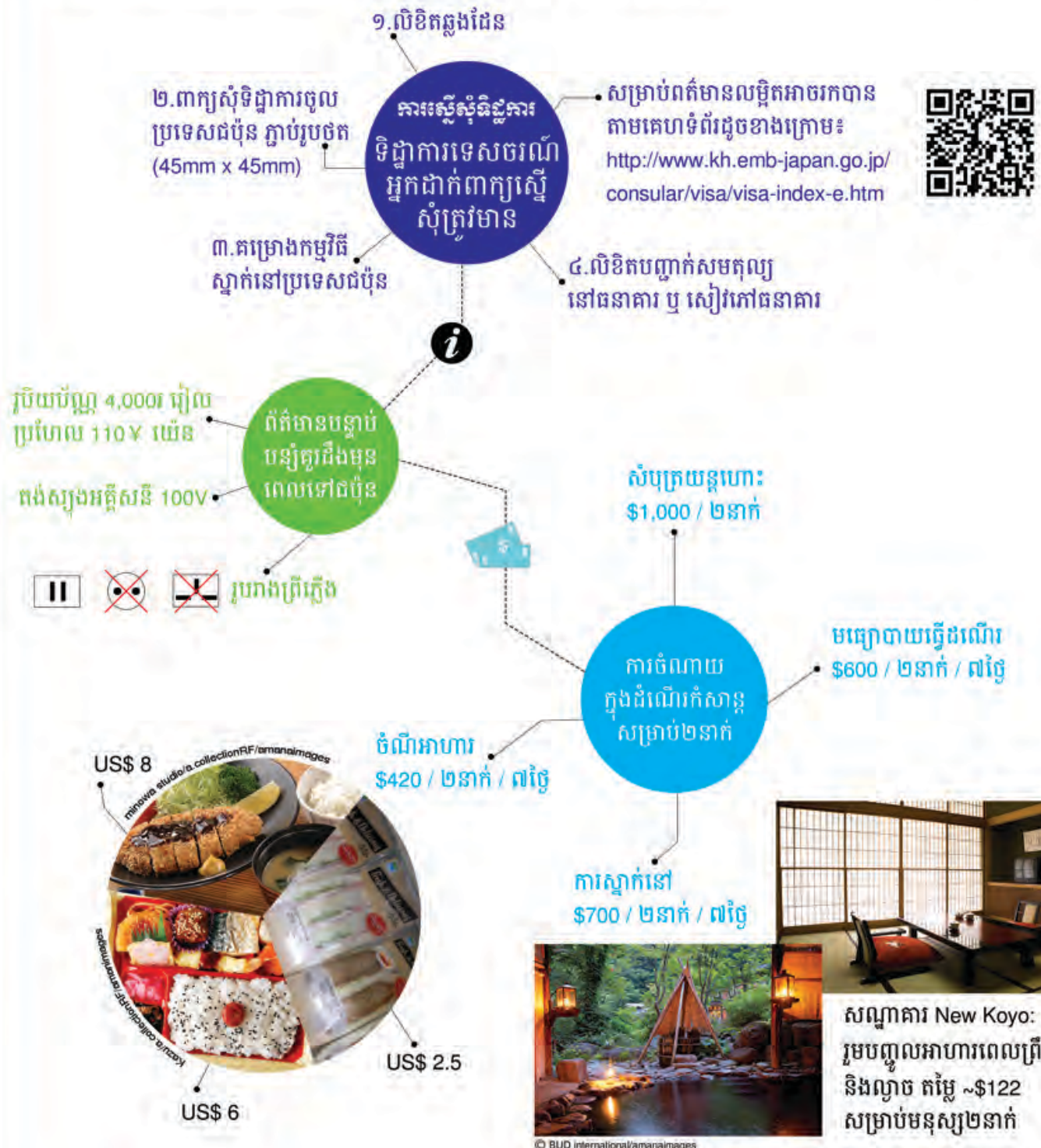
១. តើឈ្មោះគីហ្សូណាដែលស្ថិតនៅខេត្តកំពង់ចាម មានអត្ថន័យដូចម្តេចជាភាសាខ្មែរ?
ក. នាគរាជ ខ. សន្តិភាព គ. ចងចិត្ត



២. តើភ្នំហ្វូជីដែលខ្ពស់ជាងគេនៅប្រទេសជប៉ុន មានកម្ពស់ប៉ុន្មាន?
ក. ១៨១៣ម៉ែត្រ ខ. ៣៣៧៦ម៉ែត្រ គ. ៨៨៤៨ម៉ែត្រ

ដំណើរការទេសចរណ៍ប្រទេសជប៉ុន

ប្រជាជនកម្ពុជាទាំងអស់អាចចេញចូលប្រទេសក្នុងតំបន់អាស៊ានបានដោយពុំចាំបាច់មានទិដ្ឋាការ។ ប៉ុន្តែប្រជាជនកម្ពុជាត្រូវតែមានទិដ្ឋាការទើបអាចទៅប្រទេសជប៉ុនបាន។ ព័ត៌មានស្តីពីការស្នើសុំទិដ្ឋាការ មានដូចខាងក្រោម៖



សរុប: US\$2,720 / ២នាក់

ព័ត៌មានលម្អិតនៃការចំណាយក្នុងមធ្យោបាយការធ្វើដំណើរ



“សណ្ឋាគារបន្ទប់ប្រអប់” មួយយប់ ~US\$ 28

ខុនណិយ៉ា ជម្រាបសួរ ប្រជាជនកម្ពុជាទាំងអស់គ្នា!

ខ្ញុំឈ្មោះ **មិកាមិ ម៉ាសាហ៊ិរ៉ូ** ឯកអគ្គរាជទូតជប៉ុនប្រចាំកម្ពុជា។ ខ្ញុំបានមកដល់កម្ពុជានៅខែកញ្ញា ឆ្នាំ២០១៩។ ខ្ញុំភ្ញាក់ផ្អើលនឹងការរីកចម្រើនខ្លាំងរបស់កម្ពុជា បើប្រៀបធៀបកាលដែលខ្ញុំធ្លាប់មកកាលពីឆ្នាំ២០០២។ លើសពីនេះទៀត ខ្ញុំរីករាយដែលបានឃើញជនជាតិជប៉ុនកំពុងចែករំលែកបទពិសោធន៍របស់ខ្លួន តាមរយៈកិច្ចការធុរកិច្ច និងគម្រោងសហប្រតិបត្តិការនានា នៅទីកន្លែងផ្សេងៗក្នុងប្រទេសកម្ពុជា។

តើលោក លោកស្រី ក្លាយមានទស្សនៈយ៉ាងណាអំពីប្រទេសជប៉ុន? អ្នកខ្លះបានយល់ឃើញថាប្រទេសជប៉ុន គឺជាប្រទេសរីកចម្រើនខ្លាំងខាងបច្ចេកវិទ្យា ប៉ុន្តែជាក់ស្តែងប្រទេសជប៉ុន ក៏ជាប្រទេសដែលបានថែរក្សារប្បដម្បែប្រពៃណី និងសម្បត្តិធម្មជាតិផងដែរ។

ខ្ញុំសង្ឃឹមថាតាមរយៈទស្សនាវដ្តីនេះ ប្រជាជនកម្ពុជានឹងចាប់អារម្មណ៍អំពីប្រទេសជប៉ុនបន្ថែមទៀត។



មិកាមិ ម៉ាសាហ៊ិរ៉ូ
ឯកអគ្គរាជទូតជប៉ុន
ប្រចាំព្រះរាជាណាចក្រកម្ពុជា

ខែមករា ឆ្នាំ២០២០



ឈ្មោះ៖ ប្រទេសជប៉ុន
ទីតាំង៖ អាស៊ីខាងកើត
ផ្ទៃដី៖ ៣៧៨.០០០ គីឡូម៉ែត្រការ៉េ
ចំនួនប្រជាជន៖ ១២៧លាននាក់
ភាសា៖ ភាសាជប៉ុន
រាជធានី៖ ទីក្រុងតូក្យូ
រូបិយវត្ថុ៖ យ៉េន (និមិត្តិសញ្ញា ¥)

ប្រទេសជប៉ុនពុំទុំជុំវិញដោយសមុទ្រហើយបីភាគបួននៃប្រទេសគឺជាភ្នំ ដោយមានទំនាប និងទឹកគ្របដណ្តប់លើផ្ទៃដីដែលនៅសល់។ ចរន្តទឹកក្តៅ និងទឹកត្រជាក់ដែលហូរកាត់សមុទ្រជុំវិញប្រទេស បង្កើតជាបរិស្ថានមួយដែលអំណោយផលដល់ការរស់នៅរបស់គ្រីជាច្រើនប្រភេទ។

ព្រឹត្តិការណ៍តាមរដូវនៅប្រទេសជប៉ុន

ប្រទេសជប៉ុនមានបួនរដូវ ហើយក្នុងរដូវនីមួយៗមានពិធីបុណ្យប្រពៃណីផ្សេងៗគ្នា។ ក្នុងឱកាសពិធីបុណ្យទាំងនោះ សមាជិកគ្រួសារ ទាំងអស់ជួបជុំគ្នា ហើយចូលរួមសប្បាយរីករាយទាំងអស់គ្នា។



ទិវាកុមារ (ថ្ងៃទី៥ ខែឧសភា)

ថ្ងៃទី៥ ខែឧសភា នៅតាមផ្ទះនីមួយៗក្នុង សួនច្បារ មានព្យួររូបត្រីធំៗ (កយណូហ្គី) ដែលធ្វើពីក្រណាត់ ។ រូបត្រីនោះគឺជាត្រី គល់រាំង ជាត្រីខ្លាំងដែលអាចហែលបញ្ជាស ទិសដៅទឹកហូរ។ នេះជានិមិត្តរូបនៃកម្លាំង ខ្លាំង និងសុខភាពល្អរបស់ក្មេងៗ។



ហ៊ុនណាម៉ាតស៊ីរិ (បុណ្យកុមារ) (ថ្ងៃទី៣ ខែមីនា)

ពិធីបុណ្យនៅថ្ងៃទី៣ ខែមីនានេះ ប្រារព្ធឡើងដើម្បី បួងសួងឲ្យក្មេងស្រីមានសុខភាពល្អ។ គ្រួសារដែល មានកូនស្រី តុបតែងតាំងរូបតុក្កតាដែលមានជើងទម្រ ស្លៀកសំលៀកបំពាក់រាងសម័យបុរាណ។



សិកសិប៊ីន(ពិធីបុណ្យបុរាណដែលតែងប្រារព្ធឡើងនៅអំឡុងថ្ងៃទី ៣ ខែកុម្ភៈ ដើម្បីបណ្តេញខ្មៅចេញពីខ្លួន និងជាពេលចាប់ផ្តើមរដូវ ផ្ការីក។ សមាជិកគ្រួសារម្នាក់ ពាក់របាំងមុខដែលតំណាងជាតូបិសាច ឬយក្ខ (អូនី) ហើយសមាជិកដទៃទៀតបាចសណ្តែកសៀងសំដៅ ទៅយកនោះឲ្យកំចេញពីផ្ទះ។

ពិធីនេះគឺជាពិធីបុណ្យបុរាណដែលតែងប្រារព្ធឡើងនៅអំឡុងថ្ងៃទី ៣ ខែកុម្ភៈ ដើម្បីបណ្តេញខ្មៅចេញពីខ្លួន និងជាពេលចាប់ផ្តើមរដូវ ផ្ការីក។ សមាជិកគ្រួសារម្នាក់ ពាក់របាំងមុខដែលតំណាងជាតូបិសាច ឬយក្ខ (អូនី) ហើយសមាជិកដទៃទៀតបាចសណ្តែកសៀងសំដៅ ទៅយកនោះឲ្យកំចេញពីផ្ទះ។

ស្រុក្កាត់សិ(ថ្ងៃបុណ្យចូលឆ្នាំ) (ថ្ងៃទី១ ខែមករា)

ក្រុមហ៊ុន និងហាងទំនិញជាច្រើនឈប់សម្រាក បុណ្យចូលឆ្នាំរហូតដល់ថ្ងៃទី៣ ខែមករា។ គ្រួសារ ជប៉ុនប្រារព្ធពិធីបុណ្យចូលឆ្នាំថ្មីដោយមានរៀបចំ អាហារពិសេស(មើលរូប) និងមានទំនៀមទម្លាប់ បួងសួងសូមឲ្យមានសុខភាពល្អ និងសុភមង្គល។



អតីតនិស្សិតអាហារូបករណ៍រដ្ឋាភិបាលជប៉ុន

ក្នុងគោលបំណងគាំទ្រដល់ការបណ្តុះបណ្តាលធនធានមនុស្ស និងការអភិវឌ្ឍន៍នៅប្រទេសកម្ពុជា រដ្ឋាភិបាលជប៉ុនបានផ្តល់អាហារូបករណ៍ទៅសិក្សានៅប្រទេសជប៉ុនសម្រាប់យុវជនកម្ពុជាចាប់តាំងពីឆ្នាំ១៩៩២។ គិតត្រឹមខែមេសា ឆ្នាំ២០១៤ ចំនួននិស្សិតកម្ពុជាដែលបាននិងកំពុងបន្តការសិក្សានៅប្រទេសជប៉ុន ក្រោមការឧបត្ថម្ភរបស់រដ្ឋាភិបាលជប៉ុនមានចំនួនសរុបកើនឡើងដល់ជាង ១១០០ នាក់។ យើងសូមណែនាំអតីតនិស្សិតបីរូបដែលបានបញ្ចប់ការសិក្សានៅប្រទេសជប៉ុន និងទទួលបានជោគជ័យនៅក្នុងអាជីពរបស់ខ្លួន និងបន្តសកម្មភាពដ៏លេចធ្លោក្នុងវិស័យផ្សេងៗគ្នា។

លោកស្រីបណ្ឌិត អ៊ុំ វិធី



- សាកលវិទ្យាល័យសាកលវិទ្យាល័យយុវជនកម្ពុជា
- ១៩៩៥-២០០២: សាកលវិទ្យាល័យ សូហ្សិយ៉ា
- មុខវិជ្ជាសិក្សា: ផ្នែកសិក្សាតំបន់

តាមរយៈពាក្យមួយឃ្លា **"មានតែការសិក្សាអប់រំទេដែលអាចចម្លងយើងឲ្យច្រកផុតពីភាពក្រីក្រ"** ដែលជានិច្ចកាល វាបានដក់ជាប់នៅក្នុងអារម្មណ៍របស់ខ្ញុំ និងបានក្លាយជាកម្លាំងចលនាដ៏សំខាន់ ជម្រុញឲ្យខ្ញុំ អ៊ុំ វិធី ខិតខំស្វែងរកស្រុក និងព្យាយាមប្រឹងប្រែងស្វែងរកចំណេះវិជ្ជាបន្ថែមដើម្បីចូលរួមចំណែកអភិវឌ្ឍន៍ប្រទេស ក៏ដូចជាអនាគតរបស់ខ្លួន។ បន្ទាប់ពីបានបញ្ចប់ការសិក្សាដោយជោគជ័យ ខ្ញុំបានវិលត្រឡប់មកបម្រើការងារនៅសាកលវិទ្យាល័យយុវជនកម្ពុជាវិញ។ នៅក្នុងឆ្នាំ២០០៤ ខ្ញុំត្រូវបានតែងតាំងជានាយិកាមជ្ឈមណ្ឌលសហប្រតិបត្តិការកម្ពុជា-ជប៉ុនដែលមជ្ឈមណ្ឌលនេះបានដើរតួយ៉ាងសំខាន់ក្នុងការចូលរួមចំណែក

លោកបណ្ឌិត បន់ ច័ន្ទ្យនា



- នាយកសាលាជាតិកសិកម្មព្រែកលាប
- ១៩៩៩-២០០២: សាកលវិទ្យាល័យកសិកម្ម និងបច្ចេកវិទ្យាតូក្យូ
- ២០០៣-២០០៥: សាកលវិទ្យាល័យណាហ្គាយ៉ា
- មុខវិជ្ជាសិក្សា: សេដ្ឋកិច្ចកសិកម្ម

កាលនៅសិក្សា ខ្ញុំតែងកោតសរសើរគ្រូៗរបស់ខ្ញុំ ដោយគាត់ចេះ និងអាចរកបាននូវចម្លើយសម្រាប់គ្រប់ចង្អុលរបស់ខ្ញុំ។ ខ្ញុំស្រឡាញ់ពួកគាត់ដូចជាឪពុកម្តាយរបស់ខ្ញុំ ហើយខ្ញុំតែងស្រមៃចង់ក្លាយជាគ្រូបង្រៀន។ ដូចសេចក្តីប្រាថ្នា ខ្ញុំត្រូវបានជ្រើសរើសឲ្យធ្វើការនៅសាកលវិទ្យាល័យយុវជនកសិកម្មក្នុងឆ្នាំ១៩៩៦ បន្ទាប់ពីបានបញ្ចប់ការសិក្សាថ្នាក់បរិញ្ញាប័ត្រនៅទីនោះ។ ដោយមើលឃើញថាចំណេះជាស្ថានភាពទៅត្រឹមនៃការអភិវឌ្ឍ ខ្ញុំបានស្វែងរកការសិក្សាបន្ថែមនៅបរទេស។ ខ្ញុំសប្បាយរីករាយ និងអរគុណដល់ប្រទេស និងជនជាតិជប៉ុនដែលបានជួយ និងបង្កលក្ខណៈងាយស្រួលឲ្យខ្ញុំបានបញ្ចប់ការសិក្សាថ្នាក់បណ្ឌិតដោយជោគជ័យនៅឆ្នាំ២០០៥។ បន្ទាប់ពីត្រឡប់ចូលមកប្រទេសវិញ ខ្ញុំបានដើរតួនាទីជាគ្រូបង្រៀន និងជាអ្នកស្រាវជ្រាវនៅសាកលវិទ្យាល័យយុវជនកសិកម្ម អង្គការ និង ក្រុមហ៊ុន។ ឆ្នាំ២០១៤ ខ្ញុំត្រូវបានតែងតាំងជានាយកសាលាជាតិកសិកម្មព្រែកលាបជាទីដែលខ្ញុំត្រូវប្រឈម និងកំពុងហៅរកជំនួយពីមិត្តភក្តិរួមទាំងមិត្តជប៉ុន និងផ្សេងៗទៀតដើម្បីជួយដល់ការលើកកម្ពស់គុណភាព និងរុញច្រានសាលាជាតិមួយនេះឲ្យឡើងដល់កម្រិតមួយថ្មី។ សូមស្វាគមន៍ការចូលរួមចំណែក និងសូមអរគុណទុកជាមុន។

លោកបណ្ឌិត ច័ន្ទ មុនីរិត



- អគ្គនាយក ក្រុមហ៊ុន ថែវ៉ា សេយគី (ខេមបូឌា) ខបកើអសិនដែលជាក្រុមហ៊ុនផលិតគ្រឿងចក្រកសិកម្មដំបូងគេបំផុតក្នុងប្រទេសកម្ពុជា និងជាប្រធានសមាគមអតីតខ្មែរមកពីប្រទេសជប៉ុន
- ២០០២-២០១០: សាកលវិទ្យាល័យយីហា
- មុខវិជ្ជា: ផ្នែកប្រភពធនធានទឹកនៅក្រោមដី

សម្រាប់ក្មេងកំព្រាឪពុក តាំងពីអាយុទើបបាន៧ថ្ងៃចូលរៀនដំបូងនៅសាលាគ្មានដំបូល គ្មានជញ្ជាំងនៅក្រោមដើមឈើដូចជារូបខ្ញុំ ការទៅសិក្សានៅសាកលវិទ្យាល័យយីហាអន្តរជាតិនៅក្នុងប្រទេសជប៉ុន ធ្វើឲ្យជីវិតរបស់ខ្ញុំមានការផ្លាស់ប្តូរស្ទើរតែ១៨០ដឺក្រេ ទាំងជីវភាពរស់នៅ ការគិតគូរ និងអត្តចរិក។ បច្ចុប្បន្នខ្ញុំទាក់ទងតែព្យាយាមផ្ទេរបច្ចេកវិទ្យាក្នុងការផលិតគ្រឿងម៉ាស៊ីនពីប្រទេសជប៉ុនមកប្រទេសកម្ពុជាតាមរយៈការងារក្រុមហ៊ុន និងព្យាយាមផ្សារភ្ជាប់ទំនាក់ទំនង និងវិភាគចំណងមិត្តភាពរវាងកម្ពុជា និងជប៉ុនតាមរយៈការងារសមាគម។ ខ្ញុំគិតថា វាជាការចាំបាច់ដែលយើងត្រូវផ្សព្វផ្សាយបង្ហាញឲ្យបានកាន់តែទូលំទូលាយអំពីវប្បធម៌ប្រពៃណី កីឡា ពាណិជ្ជកម្មល្អៗ អំពីគ្នាទៅវិញទៅមកឲ្យប្រជាជាតិនៃប្រទេសទាំងពីរបានយល់កាន់តែច្បាស់។

កិច្ចសហប្រតិបត្តិការ

ប្រទេសជប៉ុនកំពុងតែខិតខំកែលម្អការអភិវឌ្ឍប្រទេសកម្ពុជាលើវិស័យជាច្រើនផ្សេងៗគ្នា តាមរយៈកិច្ចសហប្រតិបត្តិការសេដ្ឋកិច្ច។ បើគិតទៅលើទំហំទឹកប្រាក់សរុបនៃជំនួយអភិវឌ្ឍន៍ផ្លូវការជប៉ុនមានចំនួន ៣,៤០០លាន ដុល្លារអាមេរិកចាប់តាំងពីឆ្នាំ១៩៩១ ដល់ ២០១៥ ហើយប្រទេសជប៉ុនជាប្រទេសមួយចំណោមប្រទេសផ្តល់ជំនួយធំជាងគេបំផុត។ បច្ចុប្បន្ននេះ ប្រទេសជប៉ុនកំពុងអនុវត្តគម្រោងសហប្រតិបត្តិការផ្សេងៗ ដើម្បីគាំទ្រដល់គោលដៅរបស់កម្ពុជាគឺការក្លាយទៅជាប្រទេសមានចំណូលមធ្យមមិត្តខ្ពស់នៅឆ្នាំ២០៣០ ដោយយកចិត្តទុកដាក់ទៅលើ ទី១ ការលើកស្ទួយឧស្សាហកម្មដូចជាការរៀបចំហេដ្ឋារចនាសម្ព័ន្ធ ទី២ ការកែលម្អគុណភាពនៃជីវភាពរស់នៅប្រជាជនកម្ពុជាដូចជា វិស័យសុខាភិបាល និងប្រព័ន្ធទឹកស្អាត ទី៣ ការសម្រេចឲ្យមានសង្គមក្រីក្រដោយនិរន្តរភាពតាមរយៈការពង្រឹងអភិបាលកិច្ចល្អ។

ជាក់ស្តែង “ស្ថានមិត្តភាពកម្ពុជា-ជប៉ុន” ឬ ប្រជាពលរដ្ឋខ្មែរទូទៅនិយមហៅថា “ស្ថានប្រោយចង្វារ” ត្រូវបានសាងសង់រួចរាល់ជាស្ថាពរលើកដំបូងនៅឆ្នាំ១៩៦៧ ដោយជំនួយរដ្ឋាភិបាលជប៉ុន។ ស្ថាននេះត្រូវបានខូចខាតទាំងស្រុងដោយសង្គ្រាមស៊ីវិល និងជួសជុលឡើងវិញ ក្រោមជំនួយឥតសំណងទី១ របស់រដ្ឋាភិបាលជប៉ុន ក្រោយសង្គ្រាមស៊ីវិលឆ្នាំ១៩៩៤។

នាពេលបច្ចុប្បន្ន ស្ថាននេះ ទើបតែបញ្ចប់ការជួសជុលលើកទី២ ដែលចំណាយពេលប្រមាណ២ឆ្នាំ ក្រោមជំនួយរដ្ឋាភិបាលជប៉ុន ក្នុងគោលបំណងឲ្យស្ថាននេះ នៅគង់វង្សសម្រាប់ប្រជាជនកម្ពុជាប្រើប្រាស់រយៈពេល ៥០ឆ្នាំទៅមុខទៀត។

សន្តិភាព និងស្ថេរភាពរបស់ប្រទេសកម្ពុជាពិតជាមានអត្ថន័យសំខាន់សម្រាប់តំបន់ទាំងមូល ដូច្នេះហើយប្រទេសជប៉ុននឹងបន្តចូលរួមយ៉ាងសកម្មជាបន្តទៀតសម្រាប់អភិវឌ្ឍន៍ប្រទេសកម្ពុជា។

ការអភិវឌ្ឍន៍

ប្រទេសកម្ពុជាមានតំបន់អង្គរ ដែលជាមេរោងរបស់ពិភពលោកទាំងមូល។ ប្រទេសជប៉ុនបានរួមចំណែកយ៉ាងសកម្មក្នុងការអភិរក្ស និងអភិវឌ្ឍន៍តំបន់នេះ។

នៅឆ្នាំ១៩៩៣ បន្ទាប់ពីតំបន់អង្គរត្រូវបានកំណត់ចុះបញ្ជីជាសម្បត្តិបេតិកភណ្ឌពិភពលោករបស់អង្គការ UNESCO ប្រទេសជប៉ុនបានរៀបចំបើកកិច្ចប្រជុំជំនួយគឺ “សន្និសីទអង្គររដ្ឋាភិបាលស្តីអំពីកិច្ចគាំពារ និងអភិវឌ្ឍន៍រមណីដ្ឋានប្រវត្តិសាស្ត្រអង្គរលើកទីមួយ” នៅទីក្រុងតូក្យូ។ កិច្ចប្រជុំមួយនេះបានសម្រេចបង្កើតនូវគណៈកម្មាធិការអន្តរជាតិដើម្បីសម្របសម្រួលកិច្ចគាំពារ និងអភិវឌ្ឍន៍រមណីដ្ឋានប្រវត្តិសាស្ត្រអង្គរ (ICC) ដែលត្រូវបានប្រារព្ធធ្វើឡើង២ដងក្នុងមួយឆ្នាំ (ខែមិថុនា និងខែធ្នូ) ដើម្បីសម្របសម្រួលកម្មវិធីអភិរក្ស និងអភិវឌ្ឍន៍ជាមួយនិងបណ្តាប្រទេស និងអង្គការនានាដែលជាដៃគូពាក់ព័ន្ធ ហើយប្រទេសជប៉ុន និងប្រទេសបារាំងបានដើរតួនាទីដ៏សំខាន់ជាសហប្រធានរយៈពេល ២៥ឆ្នាំចាប់តាំងពីឆ្នាំ១៩៩៣។

ទន្ទឹមនឹងនេះ ប្រទេសជប៉ុនក៏បានអនុវត្តសកម្មភាពជួសជុលប្រាសាទអង្គរវត្ត និងប្រាសាទបាយ័នផងដែរ។ នៅឆ្នាំ១៩៩៤ រដ្ឋាភិបាលជប៉ុនបានបង្កើតក្រុមការងារសម្រាប់អភិរក្សអង្គរហៅកាត់ថា JSA។ ក្រុមនេះកំពុងសហការជាមួយអាជ្ញាធរអប្សរក្រោមឈ្មោះ JASA ហើយធ្វើការនៅប្រាសាទបាយ័ន។

ក្រៅពីនេះ ប្រទេសជប៉ុនបានផ្តល់ជំនួយសម្ភារៈចាំបាច់ក្នុងដំណើរការស្តារឡើងវិញនូវស្ថានហាលខាងលិចនៃប្រាសាទអង្គរវត្តដល់អាជ្ញាធរអប្សរ ហើយសកម្មភាពស្តារឡើងវិញនេះ បានចាប់ផ្តើមដំណើរការក្រោមកិច្ចសហប្រតិបត្តិការបច្ចេកទេសរបស់សាកលវិទ្យាល័យសូហ្វីយ៉ាប្រទេសជប៉ុន នៅឆ្នាំ២០១៨។ មានស្ថាប័នផ្សេងៗទៀតនៃប្រទេសជប៉ុនក៏កំពុងរួមចំណែកតាមរយៈកិច្ចការអភិរក្សប្រាង្គប្រាសាទ ឬ ការស្រាវជ្រាវផងដែរ។



ស្ថានប្រោយចង្វារក្នុងឆ្នាំ ១៩៩៣



ស្ថានប្រោយចង្វារជួសជុលរួចក្នុងឆ្នាំ ២០១៩



សកម្មភាពជួសជុលនៅប្រាសាទបាយ័នដោយ JASA



គណនាធាតុ(ពិធីបុណ្យផ្កាយ) (ខែកក្កដា)

ថ្ងៃទី៧ ខែកក្កដា ប្រជាជនជប៉ុនតែងសរសេរបំណងប្រាថ្នារបស់ខ្លួននៅលើចម្រៀកក្រដាសពណ៌ ហើយចងព្យួរទៅនឹងមែកឬស្បូវដែលគេតុបតែងនៅតាមផ្លូវក្នុងពិធីបុណ្យ។ នៅតំបន់ខ្លះគេប្រារព្ធពិធីបុណ្យគណនាធាតុនៅខែសីហា។



ពិធីបុណ្យកំរ្រួច (ពាក់កណ្តាលខែសីហា)

ប្រទេសជប៉ុនល្បីល្បាញទៅលើពិធីប្រារព្ធពិធីបុណ្យដ៏ធំនៅពាក់កណ្តាលខែសីហា ដែលប្រារព្ធឡើងជាពិសេសនៅតាមត្រាំងទន្លេ ឬឆ្នេរសមុទ្រតាមតំបន់នីមួយៗ។ ព្រឹត្តិការណ៍ប្រារព្ធពិធីបុណ្យគឺមានរយៈពេលមួយម៉ោង ហើយពោរពេញទៅដោយពន្លឺចម្រុះពណ៌ជាង៥០០ពណ៌ពាសពេញផ្ទៃមេឃ។

គ្រីគីមិ(បុណ្យសែនព្រះខែ) (ពាក់កណ្តាលខែកញ្ញា)

ព្រះច័ន្ទពេញរងដែលស្រស់ស្អាតជាងគេគឺនៅរដូវស្លឹកឈើជ្រុះ ហើយប្រជាជនទាំងអស់បានជួបជុំគ្នារៀបចំពិធីជប់លៀងរីករាយជាមួយពន្លឺព្រះច័ន្ទហើយមានការតុបតែងលម្អដោយស្មៅម្យ៉ាងស្រដៀង នឹងដើមត្រែង និងសែននំធ្វើពីម្សៅអង្ករដំណើបដែលមានរូបរាងដូចព្រះច័ន្ទពេញរង។



ពិធីបុណ្យដុតស្លឹកឈើជ្រុះ (ខែវិច្ឆិកា)

រដូវស្លឹកឈើជ្រុះគឺជាពេលវេលាប្រមូលផលដំណាំ ហើយប្រជាជនជប៉ុនទាំងអស់រៀបចំពិធីបុណ្យរំលឹកអំណរគុណសម្រាប់គ្រាប់ពូជដំណាំប្រចាំឆ្នាំ។ ប្រជាជនគ្រប់សហគមន៍នាំគ្នាដង្ហែរអាវតូប្រចាំតំបន់របស់ពួកគេនៅជុំវិញកន្លែងពួកគេរស់នៅ និងសែងវត្តជាទីសក្ការៈរបស់ពួកគេក្នុងគ្រែស្តែង(មិកូស៊ី)។



ភូមិសាស្ត្រ និង ធម្មជាតិ

ប្រទេសជប៉ុនមាន៤៧ ខេត្ត។ ផ្នែកតាមមូលដ្ឋានភូមិសាស្ត្រ និងប្រវត្តិសាស្ត្រ ខេត្តទាំងនេះត្រូវបានចែកចេញជា៩តំបន់គឺ ហុកកៃដូ តូហូគុ កានតូ ជូប៊ិ គីនគី ជូហូគុ ស៊ីកូគុ គូស្ស៊ិ និងអូគីណាវ៉ា។ តំបន់នីមួយៗមានគ្រាមភាសា និងទំនៀមទំលាប់ផ្សេងៗ ព្រមទាំងវប្បធម៌ ប្រពៃណីដែលមានលក្ខណៈពិសេសតាមតំបន់។ រាជធានីតូក្យូគឺជាមជ្ឈមណ្ឌលរបស់ប្រទេសជប៉ុន ហើយទីក្រុងសំខាន់ៗ ដទៃទៀត បំពេញតួនាទីជាមជ្ឈមណ្ឌលនយោបាយ សេដ្ឋកិច្ច វប្បធម៌ ទៅតាមតំបន់នីមួយៗរបស់ខ្លួន។

ហ៊ីរ៉ូស៊ីម៉ា Hiroshima

នៅឆ្នាំ១៩៤៥ ហ៊ីរ៉ូស៊ីម៉ាបានក្លាយជាទីក្រុងដំបូងបំផុតនៅលើពិភពលោកដែលទទួលបានការទម្លាក់គ្រាប់បែកបរមាណូ ប៉ុន្តែត្រូវបានស្តារឡើងវិញរហូតក្លាយជាទីក្រុងដ៏សំខាន់មួយរបស់ប្រទេសជប៉ុន។



© SAN/a.collectionRF/amanaimages

ហ្វុគូកូកា Fukuoka

ជាទីក្រុងធំបំផុតក្នុងតំបន់គូស្ស៊ិ។ ហ្វុគូកូកាមានភូមិសាស្ត្រនៅជិតទ្វីបអាស៊ីដីគោក និងជាមជ្ឈមណ្ឌលនៃការផ្លាស់ប្តូរគ្នារវាងប្រទេសជប៉ុន និងប្រទេសផ្សេងទៀតនៅទ្វីបអាស៊ី។ ហ្វុគូកូកាជាម្ចាស់ផ្ទះក្នុងពិធីបុណ្យប្រពៃណីជាច្រើនដូចជាហាកាតា ដុនតាកុ ហើយជាម្ចាស់នៃមូលដ្ឋានហាហ្វឺល្យាញដូចជាមីស៊ូតាគី (ស៊ុបម៉ាន់ក្តៅ) និង មីវ៉ាមែន។ នៅតាមមាត់ទន្លេមានតូបលក់អាហារដែលជាទីកន្លែងមួយទាក់ទាញភ្ញៀវទេសចរ។



© GYRO PHOTOGRAPHY/a.collectionRF/amanaimages



តំបន់គូស្ស៊ិ

ណាហា Naha

ជាទីក្រុងធំបំផុតនៃខេត្តអូគីណាវ៉ាដែលជាខេត្តស្ថិតនៅចុងខាងត្បូង ឈៀងខាងលិចបំផុតនៃប្រទេសជប៉ុន។ អូគីណាវ៉ា លាតសន្ធឹងទៅភាគនិរតីនៃតំបន់គូស្ស៊ិមាន១៦០កោះ ហើយមានអាកាសធាតុត្រូពិចប្រកបដោយធម្មជាតិដ៏ស្រស់ត្រកាល និងមានអាកាសធាតុក្តៅល្អ។ មហាសាគរដ៏ខ្សែស្រងាត់បានធ្វើឲ្យកោះទាំងឡាយក្លាយជាទីកន្លែងដ៏ល្អបំផុតក្នុងពិភពលោកសម្រាប់កីឡាមុជទឹកមើលបាតសមុទ្រ និងសកម្មភាពកម្សាន្តផ្សេងៗនៅសមុទ្រ។



© BUD International/amanaimages



តំបន់អូគីណាវ៉ា

ជំនួស និង ធម្មជាតិក្នុងវិស័យសេដ្ឋកិច្ច

ពាណិជ្ជកម្មរវាងប្រទេសជប៉ុន និងប្រទេសកម្ពុជាមានការកើនឡើងជាលំដាប់ពីមួយឆ្នាំទៅមួយឆ្នាំដែលបច្ចុប្បន្ននេះ ទំហំពាណិជ្ជកម្មរវាងប្រទេសទាំងពីរមានការកើនឡើងខ្ពស់ដល់ទៅ៤ ដងក្នុងរយៈពេល៥ឆ្នាំកន្លងមកនេះ។

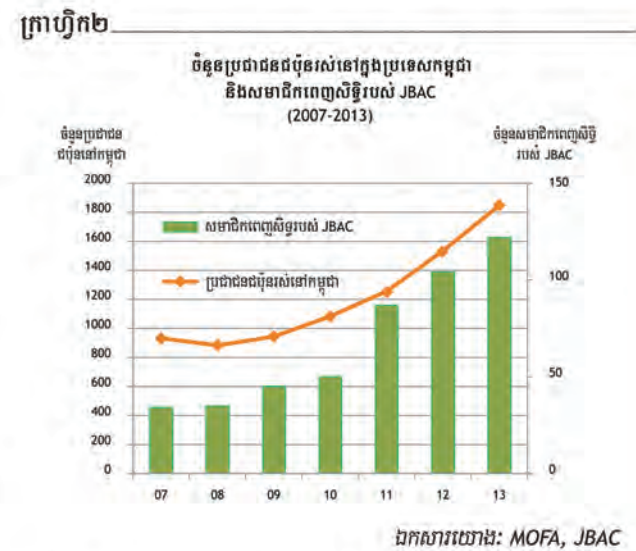
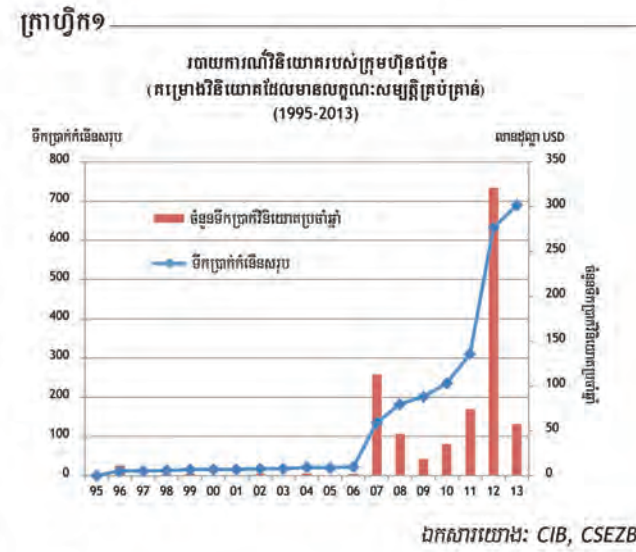
ប្រទេសជប៉ុនគឺជាប្រទេសដៃគូនាំចូលធំជាប់ទី៦ នៃប្រទេសកម្ពុជាហើយចំនួនទឹកប្រាក់នៃការនាំចូលពីប្រទេសជប៉ុនមកកាន់ប្រទេសកម្ពុជាក្នុងឆ្នាំ២០១៦ មានចំនួនប្រមាណ ៣០៧លានដុល្លារសហរដ្ឋអាមេរិក។ ក្នុងនោះផលិតផលនាំចូលចម្បងៗរួមមាន រថយន្តគ្រឿងម៉ាស៊ីនជាដើម។

ដោយឡែកប្រទេសជប៉ុនក៏ជាប្រទេសដៃគូនាំចេញធំជាប់ទី៤នៅប្រទេសកម្ពុជាផងដែរ។ ក្នុងឆ្នាំ២០១៦ ចំនួនទឹកប្រាក់នៃការនាំចេញពីប្រទេសកម្ពុជាទៅកាន់ប្រទេសជប៉ុនមានចំនួន១,២០៥លានដុល្លារសហរដ្ឋអាមេរិក។ ផលិតផលនាំចេញចម្បងៗមានដូចជា សំលៀកបំពាក់ ស្បែកជើង និងឧបករណ៍សម្ភារៈអគ្គិសនី។

ការវិនិយោគពីប្រទេសជប៉ុននៅក្នុងប្រទេសកម្ពុជាក៏មានការកើនឡើងពីមួយឆ្នាំទៅមួយឆ្នាំផងដែរ។ ចំនួនទឹកប្រាក់វិនិយោគរបស់ជប៉ុននៅក្នុងប្រទេសកម្ពុជាក្នុងឆ្នាំ២០១៦ មានចំនួន៨២២លានដុល្លារសហរដ្ឋអាមេរិក។ នៅប៉ុន្មានឆ្នាំចុងក្រោយនេះក៏មានការចាប់ផ្តើមធ្វើវិនិយោគវិស័យពិពិធកម្ម ដូចជាដែករណបលូស រថយន្ត (Wire harness) ក្បាលម៉ាស៊ីនខ្នាតតូច និងគ្រឿងបន្លាស់នាឡិកា ព្រមទាំងវិស័យផ្តល់សេវាកម្ម ដូចជាផ្សារទំនើបផងដែរ។

ទន្ទឹមនឹងការរីកចម្រើននៃទំនាក់ទំនងសេដ្ឋកិច្ចដ៏ជិតស្និទ្ធរវាងប្រទេសទាំងពីរ ចំនួនប្រជាជនជប៉ុនដែលរស់នៅក្នុងប្រទេសកម្ពុជា និងចំនួនសមាជិកសមាគមពាណិជ្ជកម្មជប៉ុននៅប្រទេសកម្ពុជា (JBAC) ក៏មានការកើនឡើងយ៉ាងទៀងទាត់ និងគួរឲ្យកត់សម្គាល់ផងដែរ។

ការវិនិយោគពីប្រទេសជប៉ុនមិនត្រឹមតែបានរួមចំណែកដល់ការធ្វើឲ្យប្រសើរឡើងនូវជីវភាពរបស់ប្រជាជនកម្ពុជាតាមរយៈការបង្កើតឱកាសការងារប៉ុណ្ណោះទេ ប៉ុន្តែថែមទាំងបានជួយជម្រុញដល់ការអភិវឌ្ឍពិពិធកម្មនៃវិស័យឧស្សាហកម្មនៅក្នុងប្រទេសកម្ពុជាផងដែរ។



សកម្មភាពរបស់កម្មការនីក្នុងរោងចក្រផលិតគ្រឿងម៉ាស៊ីនខ្នាតតូចមីនិបៀរ



ការវិនិយោគនៅក្នុងវិស័យសេវាកម្ម



ការវិនិយោគនៅក្នុងវិស័យផលិតកម្ម

ប្រវត្តិវិវឌ្ឍន៍ ជប៉ុន-កម្ពុជា

ឆ្នាំ ១៩៥០



ឆ្នាំ១៩៥៣ ទំនាក់ទំនងការទូតរវាងប្រទេសជប៉ុន និងកម្ពុជាត្រូវបានបង្កើត ឆ្នាំ១៩៥៥ ចុះហត្ថលេខាលើសន្ធិសញ្ញា មិត្តភាពជប៉ុនកម្ពុជាអំឡុងពេលព្រះរាជ ទស្សនកិច្ចផ្លូវរដ្ឋរបស់ព្រះករុណាព្រះបាទ សម្តេច នរោត្តម សីហនុនៅប្រទេសជប៉ុន

ឆ្នាំ ១៩៦០



វេជ្ជបណ្ឌិតជប៉ុននៅមន្ទីរពេទ្យមង្គលបុរី ខេត្តបន្ទាយមានជ័យ

ឆ្នាំ ១៩៧០



ក្រុមអ្នកស្ម័គ្រចិត្តជប៉ុនបានបណ្តុះបណ្តាល ក្រុមអ្នកហែលទឹកខេត្តបាត់ដំបង

ឆ្នាំ ១៩៧០



ពន្លាកម្ពុជាក្នុង ពិធីរំលឹកអន្តរ ជាតិ នាទីក្រុង អូសាកា ឆ្នាំ ១៩៧០

ឆ្នាំ ១៩៨០



មជ្ឈមណ្ឌលបណ្តុះបណ្តាលបច្ចេកទេស សន្តិភាព បង្កើតឡើងដោយអង្គការអន្តរ ជាតិស្ម័គ្រចិត្តជប៉ុន(JVC)

ឆ្នាំ ១៩៩០



ឆ្នាំ១៩៩១ សន្និសីទទីក្រុងតូក្យូស្តីពី សន្តិភាពនៅកម្ពុជា

ឆ្នាំ ១៩៩៧

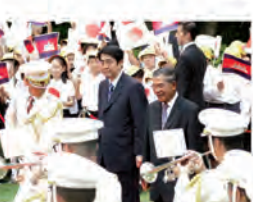


ឆ្នាំ១៩៩៧ ស្ថានប្រោយចង្វារត្រូវបាន កសាងឡើងវិញដែលជាគម្រោងជំនួយ ជំហ្មងគេ ក្រោយសង្គ្រាមស៊ីវិលនៅកម្ពុជា

ឆ្នាំ ២០០០



ឆ្នាំ២០០១ ស្ថានគីហ្សូណាត្រូវបាន សាងសង់ក្នុងខេត្តកំពង់ចាម



ឆ្នាំ២០០៧ ចុះហត្ថលេខាលើកិច្ច ព្រមព្រៀងវិនិយោគ អំឡុងពេល ទស្សនកិច្ចរបស់សម្តេចនាយករដ្ឋ មន្ត្រី ហ៊ុន សែន នៅប្រទេសជប៉ុន

ឆ្នាំ ២០១០



ឆ្នាំ២០១០ ព្រះករុណាព្រះបាទ នរោត្តម សីហមុនី ព្រះមហាក្សត្រ នៃព្រះរាជាណាចក្រកម្ពុជាបាន យាងបំពេញព្រះរាជទស្សនកិច្ចផ្លូវ រដ្ឋនៅប្រទេសជប៉ុន



ឆ្នាំ២០១២ មហោស្រពគីហ្សូណា ជប៉ុន-កម្ពុជា លើកទី១ បានប្រព្រឹត្ត ទៅនៅមជ្ឈមណ្ឌលសហប្រតិបត្តិ ការកម្ពុជា-ជប៉ុន (CJCC)



ឆ្នាំ២០១៤ ស្ថានគីហ្សូណាត្រូវបាន សាងសង់ឡើងនៅអ្នកល្បឿន ខេត្ត ព្រៃវែង



ឆ្នាំ២០១៦ ជើងហោះហើរក្រុង ជប៉ុន-កម្ពុជា បានបើកដំណើរការ ជាលើកដំបូង ហើយនាំឲ្យចំនួន អ្នកទេសចរកម្ពុជាកើនឡើង៥០% ទៅកាន់ប្រទេសជប៉ុន



ឆ្នាំ២០១៧ នាយករដ្ឋមន្ត្រីជប៉ុន និងកម្ពុជាបានបញ្ជាក់ឡើងវិញនូវ ការពង្រឹង "ភាពជាដៃគូយុទ្ធសាស្ត្រ"

ក្យូតូ Kyoto

ជារាជធានីរបស់ប្រទេសជប៉ុនកាលពីចុងសតវត្សទី៨ ត្រូវបានស្គាល់ ថាជាទីក្រុងដែលមានវត្តបុរាណ និងសួនស្រស់ស្អាត។ នៅឆ្នាំ១៩៤៤ អង្គការយូណេស្កូបានបញ្ជាក់វត្ត ព្រះវិហារ និងប្រាសាទផ្សេងៗចំនួន ១៧ នៅទីក្រុងក្យូតូ ទីក្រុងអូដិ និងទីក្រុងអូតសុ ជាបេតិកភណ្ឌពិភព លោក។



© JP/amanaimages



អូសាកា Osaka

ជាទីក្រុងដ៏ធំបំផុតទីពីរបន្ទាប់ពីទីក្រុងតូក្យូ និងល្បីល្បាញដោយ សារអាហារដ៏មានឱជារស និងរឿងកំប្លែង។ នៅឆ្នាំ១៩៩៤ អាសយដ្ឋានអន្តរជាតិកាន់សែបានបើកដំណើរការលើកោះ សិប្បនិម្មិតនៅល្វែងសមុទ្រអូសាកា។



© GYRO PHOTOGRAPHY/a.collectionRF/amanaimages

សាប៉ូរ៉ូ Sapporo

ជាទីក្រុងធំជាងគេបង្អស់នៅតំបន់ហុកកៃដូ។ ទីក្រុងនេះបាន អភិវឌ្ឍឡើងតាមការចនាប្តូរនៅចុងសតវត្សទី១៩ ហើយ មហាវិថីទាំងឡាយនៃទីក្រុងត្រូវបានរចនាយ៉ាងមានរបៀប។



© GYRO PHOTOGRAPHY/a.collectionRF/amanaimages

តូក្យូ Tokyo

ជាមជ្ឈមណ្ឌលនយោបាយរបស់ប្រទេសជប៉ុនតាំងពីឆ្នាំ១៦០៣ ជារាជធានី និងជាមជ្ឈមណ្ឌលសេដ្ឋកិច្ច និងព័ត៌មានរបស់ជាតិ។ ស្ថិតនៅចំកណ្តាលទីក្រុងមានព្រះរាជវាំងព្រះចៅអធិរាជ ហើយ នៅជុំវិញព្រះរាជវាំងមានអគារ សភាជាតិ ក្រសួងនានា និងតំបន់ ពាណិជ្ជកម្ម។



© PHOTOLIFE/a.collectionRF/amanaimages

នាហ្គាយ៉ា Nagoya

ជាទីក្រុងធំបំផុតក្នុងតំបន់ជប៉ុន។ តំបន់ជុំវិញទីក្រុងណាហ្គាយ៉ា គឺជាមជ្ឈមណ្ឌលដែលមានការរីកចម្រើនខ្លាំងបំផុតផ្នែកផលិត កម្មរថយន្ត និងឧស្សាហកម្មផ្សេងៗទៀត។ ប្រាសាទណាហ្គាយ៉ា ដែលជាវិទ្យុសាស្ត្ររបស់ទីក្រុងត្រូវបានកសាងឡើងក្នុងឆ្នាំ១៦១២ ដោយលោក តូគូហ្គាវ៉ា អ៊ិអេយ៉ាស៊ិជាប្រមុខរដ្ឋាភិបាលអេដូ។ ត្រកូលតូគូហ្គាវ៉ានេះបានគ្រប់គ្រងប្រទេសជប៉ុនអស់រយៈពេល ជាង២៦០ឆ្នាំ។ ប្រាសាទនេះល្បីល្បាញដោយសារមានរូបចម្លាក់ សាដឹហ្សុមាសពីរ (សត្វសមុទ្រកើតតាមមនោគតិ) នៅលើ ដំបូល។



© Akaishizawa Takehiko/a.collectionRF/amanaimages

លំនៅឋាន អាហារ និងសម្លៀកបំពាក់

របៀបនៃការរស់នៅបច្ចុប្បន្នរបស់ប្រជាជនជប៉ុនគឺបែបបុរាណ និងទំនើបច្របាច់បញ្ចូលគ្នា។ យើងអាចឃើញដូចរូបភាពខាងក្រោមនេះ នូវអាហារដែលប្រជាជនជប៉ុនទទួលបាន លំនៅឋានដែលគេរស់នៅ និងសម្លៀកបំពាក់របស់ពួកគេ។



កុមារកំពុងអាន

ក្មេងៗកំពុងដោះស្រាយកិច្ចការនៅប្រកបចូលផ្ទះ

លំនៅឋានជប៉ុន

លំនៅឋានបែបប្រពៃណីជប៉ុន គឺត្រូវអង្គុយផ្ទាល់នឹងតារាមី (កន្លែងជប៉ុន)។ បន្ទប់បែបជប៉ុនដែលកំណត់ប្រែក្លាយទៅជាបន្ទប់ទទួលទានអាហារ ឬបន្ទប់គេងដោយគ្រាន់តែបន្ថែមហ្វុតុន (ពូកទ្រនាប់ជប៉ុន) ប៉ុណ្ណោះ។ ចំពោះលំនៅឋានបែបទំនើបវិញគឺតែងតែមានទាំងបន្ទប់បែបជប៉ុនដែលប្រើតារាមី និងបន្ទប់បែបស្វ័យប្រទេស។ ទោះបែបណាក៏ដោយតាមទំនៀមទម្លាប់ប្រជាជនជប៉ុនគឺនៅតែដោះស្រាយកិច្ចការនៅតាមតំបន់ផ្ទះ។

ភាពខ្លាំងនៃសេដ្ឋកិច្ចជប៉ុន

ផលិតកម្មគឺជាចំណុចខ្លាំងមួយរបស់ជប៉ុន ប៉ុន្តែប្រទេសជប៉ុនមិនសូវមានធនធានធម្មជាតិទេ ដូច្នេះជាទូទៅគឺក្រុមហ៊ុនជប៉ុនត្រូវនាំចូលនូវវត្ថុធាតុដើម ហើយនាំចេញនូវផលិតផលសម្រេច។ ឧស្សាហកម្មចម្បងៗរួមមាន រថយន្ត គ្រឿងចក្រ កុំព្យូទ័រ និង ផលិតផលអេឡិចត្រូនិចប្រើប្រាស់ប្រចាំថ្ងៃ។ សេដ្ឋកិច្ចជប៉ុនបានឆ្ពោះទៅមុខដោយការច្នៃប្រឌិតថ្មី និងសមត្ថភាពបច្ចេកវិទ្យា។



គិលានុបដ្ឋាករស្វ័យប្រវត្តិ

ជប៉ុនកំពុងត្រួតត្រាយការអភិវឌ្ឍន៍មនុស្សយន្តដែលមានលទ្ធភាពមនុស្ស។ មនុស្សយន្តប្រភេទនេះគឺជាតម្រូវការចាំបាច់សម្រាប់រោងចក្រ និងការដ្ឋានសំណង់ ព្រមទាំងត្រូវបានរំពឹងទុកថាគិលានុបដ្ឋាករស្វ័យប្រវត្តិនេះ នឹងអាចជួយសម្រួលបន្ទុកការងារថែទាំមនុស្សចាស់ជាងបានច្រើន។



ការម៉ាក៊ីនីម៉ូន

ការម៉ាក៊ីនីម៉ូនដែលជប៉ុនត្រូវបានបន្តផលិតឲ្យមានរូបរាងកាន់តែតូច និងស្រាលជាមុន។ ទន្ទឹមនឹងនេះការម៉ាក៊ីនីម៉ូនត្រូវបានបង្កើតឲ្យមានមុខងារបច្ចេកវិទ្យាកាន់តែឆ្លាតវៃ និងងាយស្រួលប្រើជាងមុន។ ហេតុនេះ សព្វថ្ងៃទោះយើងមិនយល់ដឹងពីជំនាញចក្រ ក៏យើងអាចចាត់ទុកជារូបភាពល្អដែរ។



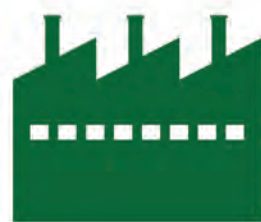
ផលិតផលកសិកម្មសំខាន់របស់ជប៉ុនគឺស្រូវ ប៉ុន្តែ ក៏មានបន្លែផ្លែឈើច្រើន និងសាច់ដោយច្រើនប្រភេទ ព្រមទាំងផលដំណាំរបស់កសិករប្រចាំថ្ងៃផងដែរ។ នាវាទេសាទជប៉ុនធ្វើការទេសាទបានគ្រប់គ្រាន់ប្រភេទ ប៉ុន្តែដោយសារតែជប៉ុនមានទំនួលប្រជាជនច្រើន ដូច្នេះដំណាំអាហារជាច្រើនត្រូវបានដាំចូល។

រូបិយវត្ថុជប៉ុនត្រូវបានហៅថា យ៉េន- ហើយវាជាប្រិយវត្ថុដែលសំខាន់មួយចំពោះរូបិយវត្ថុជាច្រើនដែលជប៉ុនទទួលបានដោយសេដ្ឋកិច្ចពិភពលោក។ រូបិយវត្ថុយ៉េនមានក្រដាសប្រាក់ ១ពាន់ ២ពាន់ ៥ពាន់ និង១ម៉ឺន ព្រមទាំងប្រភេទកាក់ មាន ១យ៉េន ៥យ៉េន ១០យ៉េន ៥០យ៉េន និង១០០ យ៉េន។ ទាំងក្រដាសប្រាក់ និងកាក់មានការច្នៃមុខយ៉ាងស្មុគស្មាញដែល ធ្វើឲ្យពិបាកបង្កើតរូបិយវត្ថុភ្លេងក្លាយ។

សេដ្ឋកិច្ច ឧស្សាហកម្ម និងបច្ចេកវិទ្យា

ជប៉ុនជាប្រទេសមួយក្នុងចំណោមប្រទេសដែលមានការរីកចម្រើនផ្នែកសេដ្ឋកិច្ចខ្លាំងបំផុតនៅលើពិភពលោក។ ផលិតផលក្នុងស្រុកសរុប (តម្លៃនៃទំនិញផលិតបានទាំងអស់ និងតម្លៃនៃសេវាកម្មសរុបនៅក្នុងប្រទេសជប៉ុន ក្នុងរយៈពេលមួយឆ្នាំ) គឺស្ថិតក្នុងលំដាប់ថ្នាក់ខ្ពស់ជាងគេទី៣នៅលើពិភពលោក ហើយម៉ាករបស់ផលិតផលជប៉ុនដូចជា តូយ៉ូតា ស៊ីប៊ី ហ្វុយតូហ្វុយ និងប៉ាណា ស៊ុនិក មានឈ្មោះល្បីល្បាញនៅទូទាំងសកលលោក។

នៅទំព័រនេះ យើងនឹងបង្ហាញបច្ចេកវិទ្យាមួយចំនួនដែលធ្វើឲ្យប្រទេសជប៉ុនរក្សាបានតំណែងកំពូល។



កុំព្យូទ័រនិមិត្ត

កុំព្យូទ័រនិមិត្តជប៉ុន 'ខេ' គឺមានថាមពលខ្លាំងបំផុតមួយនៅលើពិភពលោកដែលអាចបង្កើតការគណនាខ្ពង់ខ្ពស់កោដិ ក្នុងពេលមួយវិនាទី ('ខេ' គឺកម្រិតជប៉ុនដែលមានន័យថា ១០^{១៦})។ វាត្រូវបានប្រើប្រាស់ចាំបាច់បំផុតសម្រាប់ការគណនាថាមពល សីតុណ្ហភាព និងការស្រាវជ្រាវវិទ្យាសាស្ត្រ និងការប៉ាន់ប្រមាណការខូចខាត។



ស៊ុនិកកាន់សេន (រថភ្លើងលឿនប្រទេសជប៉ុន)

រថភ្លើងដែលរត់នៅលើខ្សែរថភ្លើងស៊ុនិកកាន់សេន គឺរត់បានលឿនជាង ២០០ គម/ម។ រថភ្លើងដែលលឿនជាងគេគឺរថភ្លើងហាយស្រីសាដែលរត់ចម្ងាយ ៣២០ គម/ម រត់ក្នុង តំបន់តូហុគី។ ទោះបីជាវាមានល្បឿនលឿនខ្លាំងយ៉ាងណាក៏ដោយ ក៏នៅតែមានសុវត្ថិភាពខ្ពស់ រៀងរាល់ថ្ងៃ និងជិះមានសុខភាព។



អ្នករក្សាសុវត្ថិភាពថយទាប

រថយន្តជប៉ុនត្រូវបានជឿជាក់ថាសុវត្ថិភាពខ្ពស់ជាងពិភពលោក ហើយរថយន្តទាំងនោះនឹងត្រូវបន្តបង្កើតអ្នករក្សាសុវត្ថិភាពដោយបច្ចេកវិទ្យាថ្មី និងកំពុងអភិវឌ្ឍន៍បន្ថែមទៀតប្រព័ន្ធការពារជីវិតដែលអាចគ្រប់គ្រងម៉ាស៊ីន និងយ្យាងរថយន្តដើម្បីបញ្ជ្រាបពីគ្រោះថ្នាក់ និងកាត់បន្ថយការខូចខាតដោយប្រការណាមួយ។



រូបិយវត្ថុ



គីម៉ូណូ

កាលពីសម័យមុន ប្រជាជនជប៉ុនតែងស្លៀកគីម៉ូណូគ្រប់ពេលទាំងអស់។ ប៉ុន្តែបច្ចុប្បន្នពួកគាត់តែងស្លៀកសម្លៀកបំពាក់បែបបស្ចឹមប្រទេស ដោយបន្តស្លៀកគីម៉ូណូសម្រាប់តែព្រឹត្តិការណ៍ពិសេស ពិធីបុណ្យផ្សេងៗ និងនៅក្នុងសកម្មភាពវប្បធម៌មួយចំនួន ដូចជានៅពេលរាំបំផុន កិច្ចកុបតែងផ្កា និងពិធីលៀងតែជាដើម។



អាហារ



យើងប្រើចម្លឹះដើម្បីទទួលបានបាយក្នុងចានចម្លឹះ



អាហារជប៉ុន

ប្រភេទអាហារដែលទទួលបាននៅផ្ទះ (រូបខាងក្រោមផ្នែកខាងស្តាំ) ចែកជាបីផ្នែកគឺ បាយចានចម្លឹះ ទឹកស៊ីបមីសុ និងម្ហូបផ្សេងៗ។ ចំពោះស៊ុស៊ី (រូបខាងលើ) និង ថេមកូរ៉ា (រូបខាងក្រោមផ្នែកខាងឆ្វេង) គឺពេញនិយមសម្រាប់មនុស្សគ្រប់វ័យ។ សម្រាប់អាហារសម្រន់ យើងតែងតែបរិភោគបាយពូត អុនិហ្គឹរី (រូបភាពគំនូរខាងស្តាំ)។



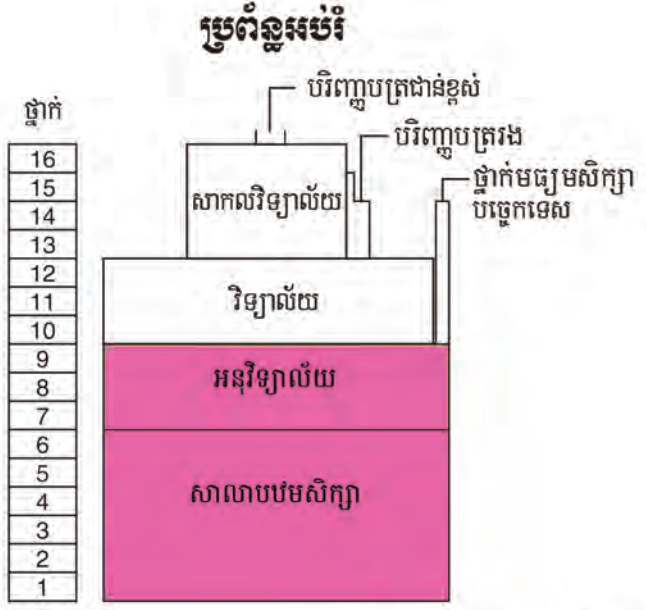
ការអប់រំ

សាលារៀន

ប្រព័ន្ធអប់រំជាមូលដ្ឋាននៅប្រទេសជប៉ុនមានសាលាបឋមសិក្សា(ប្រាំមួយឆ្នាំ) អនុវិទ្យាល័យ(បីឆ្នាំ) វិទ្យាល័យ(បីឆ្នាំ) និងមហាវិទ្យាល័យ(បួនឆ្នាំ)។

កាតព្វកិច្ចសិក្សាដែលខ្លួនមិនបានចេះតែងតែច្បាប់រដ្ឋធម្មនុញ្ញជប៉ុនគឺសិក្សារយៈពេល៩ឆ្នាំ គឺនៅបឋមសិក្សា និងអនុវិទ្យាល័យ ប៉ុន្តែសិស្ស៩៨%បន្តការសិក្សាដល់កម្រិតវិទ្យាល័យ។ ជាធម្មតាសិស្សត្រូវតែប្រឡងដើម្បីចូលរៀននៅវិទ្យាល័យ និងមហាវិទ្យាល័យ។

កុមារជប៉ុនចូលរៀនថ្នាក់ទី១ បន្ទាប់ពីខួបកំណើតគម្រប់អាយុប្រាំមួយឆ្នាំរបស់ពួកគេ។ ជាទូទៅការបើកបរវេសនកាលជប៉ុនធ្វើឡើងនៅដើមខែមេសា។



ការអប់រំដែលខ្លួនមិនបាន

សកម្មភាពនៅសាលារៀន



សកម្មភាពសិស្សប្រតិបត្តិ



សកម្មភាពកូនសិស្សតូចៗសម្រាប់ថ្នាក់រៀន

នៅក្នុងសាលាបឋមសិក្សាជប៉ុន ថ្នាក់រៀននីមួយៗចែកជាក្រុមតូចៗសម្រាប់ធ្វើសកម្មភាពច្រើនយ៉ាង ដូចជាក្រុមសម្អាតទីធ្លាសាលា សាលាធំៗ បន្ទប់រៀន និងបន្ទប់ទឹកជាដើម។ ពេលថ្ងៃត្រង់មានការទទួលទានអាហារ សិស្សានុសិស្សជាក់វែនគ្នា មានក្រុមបម្រើសេវាកម្មជាដើម។ អាហារថ្ងៃត្រង់របស់សាលាសម្រាប់ដោយអាហារដែលមានជីវជាតិល្អសម្រាប់ការលូតលាស់របស់កុមារ។

សម្រាប់អនុវិទ្យាល័យទៅសាលានីមួយៗមានក្លឹបផ្សេងៗច្រើនដូចជា ក្លឹបតន្ត្រី ឬសិល្បៈ ក្លឹបវិទ្យាសាស្ត្រ ក្លឹបកីឡា មានដូចជាកីឡាយូដូ ការ៉ាតេដូ កេនដូ កីឡាបាល់ទាត់ និងកីឡាបេសប៊ីល ដែលពេញនិយមបំផុតសម្រាប់ក្មេងប្រុស។

សាលារៀននីមួយៗតែងមានរៀបចំព្រឹត្តិការណ៍ប្រចាំឆ្នាំ ដូចជាទិវាកីឡាដែលសិស្សានុសិស្សប្រកួតទាញព្រំត្រ រត់បណ្តាក់ ការសម្តែងរបាំ វប្បធម៌ផ្សេងៗ និងមានដំណើរកម្សាន្តទៅកាន់កន្លែងប្រវត្តិសាស្ត្រនានា។

ស្ថាប័នរដ្ឋ

រដ្ឋធម្មនុញ្ញជប៉ុនដែលបានចូលជាធរមានក្នុងឆ្នាំ១៩៤៧ ផ្អែកលើគោលការណ៍បីយ៉ាងគឺអធិបតេយ្យភាពរបស់ប្រជាជនការគោរពសិទ្ធិមនុស្សជាមូលដ្ឋាន និងការលះបង់ចោលសង្គ្រាម។ ច្បាប់រដ្ឋធម្មនុញ្ញក៏បានចែងផងដែរពីឯករាជ្យភាពនៃស្ថាប័នទាំងបីរបស់រដ្ឋគឺស្ថាប័ននីតិបញ្ញត្តិ (សភាជាតិ) ស្ថាប័ននីតិប្រតិបត្តិ (គណៈរដ្ឋមន្ត្រី) និងស្ថាប័នតុលាការ។

សភាជាតិរបស់ជប៉ុនគឺជាស្ថាប័នអំណាចកំពូលរបស់រដ្ឋ និងជាស្ថាប័នតាក់តែងច្បាប់តែមួយគត់របស់រដ្ឋ។ សភាជាតិជប៉ុនមានសភាតំណាងរាស្ត្រ (សភាជាន់ទាប) ដែលមាន៤៦៥អាសនៈ និងព្រឹទ្ធសភា (សភាជាន់ខ្ពស់) ដែលមាន២៤២តំណាងអាសនៈ។ ប្រជាពលរដ្ឋជប៉ុនទាំងអស់មានសិទ្ធិបោះឆ្នោតនៅពេលពួកគេមានអាយុគ្រប់ ១៨ឆ្នាំ។

ប្រទេសជប៉ុនមានប្រព័ន្ធរដ្ឋាភិបាលអាស្រ័យដោយសភាដូចចក្រភពអង់គ្លេស និងប្រទេសកាណាដា។ ខុសពីពលរដ្ឋអាមេរិក ឬបារាំង ប្រជាពលរដ្ឋជប៉ុនមិនមានសិទ្ធិបោះឆ្នោតជ្រើសរើសប្រធានាធិបតីផ្ទាល់ទេ។ សមាជិកសភាបោះឆ្នោតជ្រើសរើសនាយករដ្ឋមន្ត្រីក្នុងចំណោមសមាជិករបស់ខ្លួន។ នាយករដ្ឋមន្ត្រីបង្កើត និងដឹកនាំគណៈរដ្ឋមន្ត្រីរបស់រដ្ឋ។ គណៈរដ្ឋមន្ត្រីដែលមានអំណាចនីតិប្រតិបត្តិគឺត្រូវទទួលខុសត្រូវចំពោះមុខសភា។

អំណាចតុលាការស្ថិតនៅនឹងតុលាការកំពូល ក្រៅពីនេះមានដូចជាសាលាខុរូណ៍ សាលាដំបូង និងសាលាលហុ។ តុលាការកំពូលមានប្រធានម្នាក់ និងចៅក្រម១៤នាក់ទៀត អ្នកទាំងអស់នោះត្រូវបានតែងតាំងដោយគណៈរដ្ឋមន្ត្រី។ រឿងក្តីភាគច្រើនត្រូវបានដោះស្រាយដោយសាលាដំបូង។ មានសាលាលហុដើម្បីដោះស្រាយបញ្ហាកម្រិតស្រាលដូចជាការរំលោភច្បាប់ចរាចរណ៍ជាដើម។

ប្រទេសជប៉ុនមានអាជ្ញាធរខេត្តចំនួន៤៧ និងមានអាជ្ញាធរក្រុងជាច្រើនដែលទទួលខុសត្រូវការងារអប់រំ សុខុមាលភាព សេវាផ្សេងៗ ការសាងសង់ និងការថែទាំជួសជុលហេដ្ឋារចនាសម្ព័ន្ធរួមទាំងសេវាផ្គត់ផ្គង់ទឹក ភ្លើង ហ្គាស ផងដែរ។ ការងារអាជ្ញាធររបស់ពួកគាត់គឺធ្វើឲ្យកាន់តែមានទំនាក់ទំនងយ៉ាងជិតស្និទ្ធជាមួយប្រជាជនតាមមូលដ្ឋាន។ ប្រធានអាជ្ញាធរគ្រប់គ្រងតំបន់នីមួយៗ និងសមាជិកសភាតាមមូលដ្ឋានត្រូវបានជ្រើសតាំងដោយប្រជាពលរដ្ឋនៅមូលដ្ឋានតាមរយៈការបោះឆ្នោត។

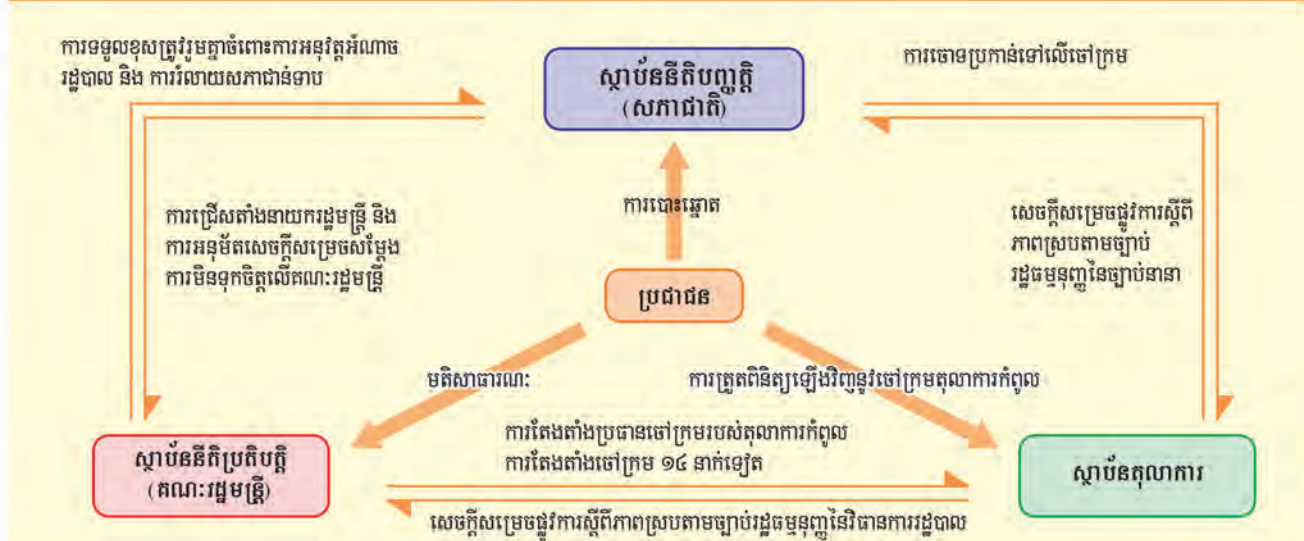


អគាររបស់សភាជាតិ



សម័យប្រជុំពេញអង្គនៃសភាជាតិ

ស្ថាប័ននៃរដ្ឋប្រកបដោយសេចក្តី



ព្រះរាជវង្សានុវង្ស

តាម ច្បាប់រដ្ឋធម្មនុញ្ញជប៉ុន ព្រះចៅអធិរាជជានិមិត្តរូបរបស់ជាតិ និងឯកភាពរបស់ប្រជាជន។ ព្រះអង្គគ្មានអំណាចអ្វីទាក់ទងទៅនឹងរដ្ឋាភិបាលទេ។ ព្រះករុណា ព្រះចៅអធិរាជអាគីហ៊ីតូ បានឡើងគ្រងរាជ្យជាព្រះចៅអធិរាជទី១២៥របស់ជប៉ុន ពីឆ្នាំ១៩៨៩។

សមាជិកព្រះរាជវង្សានុវង្សទទួលរងការរៀនរូបពីប្រទេសផ្សេងៗ ហើយធ្វើទស្សនកិច្ចទៅបរទេស។ តាមរយៈសកម្មភាពទាំងនេះ សមាជិករាជវង្សានុវង្សបំពេញតួនាទីដ៏សំខាន់ក្នុងការជួយធ្វើឲ្យប្រសើរឡើងនូវចំណងមិត្តភាពជាអន្តរជាតិ។

សមាជិករាជវង្សានុវង្សក៏រក្សានូវទំនាក់ទំនងយ៉ាងទូលំទូលាយជាមួយប្រជាពលរដ្ឋជប៉ុនតាមរយៈការចូលរួមក្នុងកម្មវិធីផ្សេងៗនៅទូទាំងប្រទេស និងតាមរយៈការចុះសួរសុខទុក្ខប្រជាជនតាមមន្ទីរជំនាញ និងជនចាស់ជរា។ សមាជិករាជវង្សានុវង្សទទួលបាននូវការគោរពយ៉ាងខ្លាំងពីសំណាក់ប្រជាពលរដ្ឋជប៉ុន។



Imperial Household Agency

រាជវង្សានុវង្សរបស់ជប៉ុន (ប្រចាំឆ្នាំ២០១៧)
 រូបពិធានៈ ព្រះអង្គម្ចាស់ក្សត្រីយ៍ រាជទាយាទ ម៉ាសាកា / ព្រះអង្គម្ចាស់ក្សត្រីយ៍ ម៉ាកូ / ព្រះអង្គម្ចាស់រាជទាយាទ ណារុហ៊ីតូ / ព្រះអង្គម្ចាស់ក្សត្រីយ៍ អៃកូ / ព្រះចៅអធិរាជ អាគីហ៊ីតូ / ព្រះរាជនី មីឈីកូ / ព្រះអង្គម្ចាស់ ហ៊ីសាហ៊ីតូ / ព្រះអង្គម្ចាស់ អាគីស៊ីណូ / ព្រះអង្គម្ចាស់ក្សត្រីយ៍ កាកូ / ព្រះអង្គម្ចាស់ក្សត្រីយ៍ អាគីស៊ីណូ

ទង់ជាតិ និងភ្លេងជាតិ

ទង់ ជាតិជប៉ុនត្រូវបានគេហៅថា ហ៊ីណូម៉ារូ។ គេបានចាប់ផ្តើមប្រើប្រាស់ទង់ជាតិនេះនៅចុងសតវត្សរ៍ទី១៩។ ទង់ជាតិបង្ហាញនូវព្រះអាទិត្យជាងមូលពណ៌ក្រហមរំលេចនៅកណ្តាលផ្ទៃពណ៌ស។ ភ្លេងជាតិជប៉ុន "គីមីហ្គាយ៉ូ" មានដើមកំណើតពីកំណាព្យដែលមាន ៣១ព្យាង្គ ឬ ហៅថា វ៉ាកា ដែលត្រូវបាននិពន្ធឡើងក្នុងសតវត្សរ៍ទី១០។ ពាក្យពេចន៍នៃភ្លេងជាតិអធិប្បាយអំពីការប្តឹងសុំសន្តិភាព និងភាពសម្បូររុងរឿងជានិច្ចនិរន្តនៅក្នុងប្រទេសជប៉ុន។



គីមីហ្គាយ៉ូ

Words: Anonymous
 Music: Hayashi Hiromori

ki mi ga yo wa chi yo ni ya chi yo ni sa za re
 គី មី ហ្គាយ៉ូ វ៉ា ជី យ៉ូ នី យ៉ា ជី យ៉ូ នី សា ហ្គាយ៉េ

i shi no i wa o to na ri te ko ke no mu su ma de
 អ៊ី ស៊ី ណូ អ៊ី វ៉ា អូ តូ ណា រី តេ កុ កេ ណូ ម៉ូ ស៊ី ម៉ា ដេ

ភាសាជប៉ុន

តួអក្សរជប៉ុនមាន៣ប្រភេទគឺ កាន់ជិ ហ៊ីរ៉ាហ្គាណា និង កាតាកាណា។ តួអក្សរកាន់ជិត្រូវបាននាំចូលពីប្រទេសចិនក្នុងទសវត្សរ៍ទី៥ ហើយក្រោយមកតួអក្សរមួយចំនួនក៏ត្រូវបានប្រើដើម្បីបង្កើតបានជាតួអក្សរ ហ៊ីរ៉ាហ្គាណា និង កាតាកាណា។

☀	—	☉	—	☽	(日) ថ្ងៃ
🌳	—	🌲	—	🌳	(木) ដើមឈើ
🏔	—	⚓	—	⚓	(山) ភ្នំ
👤	—	👤	—	👤	(人) មនុស្ស
🐦	—	🐦	—	🐦	(鳥) បក្សី
🌙	—	🌙	—	🌙	(月) ព្រះច័ន្ទ

កាន់ជិ

អក្សរកាន់ជិបុរាណកើតពីរូបភាពតូចៗដែលបង្ហាញពីអត្ថន័យនៃពាក្យនីមួយៗ ប៉ុន្តែសព្វថ្ងៃអក្សរកាន់ជិមិនដូចកាលពីសម័យបុរាណទេ។ យើងអាចអានភាសាជប៉ុននៅសម័យទំនើបនេះបានដោយគ្រាន់តែយើងបានរៀនពីតួអក្សរកាន់ជិប្រមាណ២០០០តួប៉ុណ្ណោះ។

や ま = Hiragana
 ヤ マ = Katakana
 YAMA = English reading

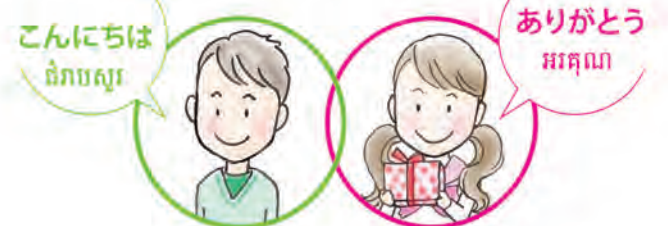


តារាងតួអក្សរ ហ៊ីរ៉ាហ្គាណា និង កាតាកាណា

សម្លេងភាសាជប៉ុនអាចសរសេរបាន៤៦តួអក្សរ និងបូកបន្ថែមនូវតួអក្សរផ្សំផ្សេងៗទៀត នាំឲ្យការបញ្ចេញសម្លេងប្រែប្រួលបន្តិចបន្តួច (ឧទាហរណ៍ សម្លេង កា ទៅជា ហ្គា)។ ទាំងតួអក្សរហ៊ីរ៉ាហ្គាណា និងកាតាកាណាសម្លេងព្យញ្ជនៈ គឺតែងតែផ្សំជាមួយសម្លេងស្រះ។

あ	か	さ	た	な	は	ま	や	ら	わ	が	ざ	だ	ば	ぱ	きゃ	しゃ	ちゃ	にゃ	ひゃ	みゃ	りゃ	ぎゃ	じゃ	びゃ	ぴゃ	
ア	カ	サ	タ	ナ	ハ	マ	ヤ	ラ	ワ	ガ	ザ	ダ	バ	パ	キヤ	シヤ	チャ	ニヤ	ヒヤ	ミヤ	リヤ	ギヤ	ジャ	ビヤ	ピヤ	
a	ka	sa	ta	na	ha	ma	ya	ra	wa	gi	ji	ji	bi	pi	kya	sha	cha	nya	hya	mya	rya	gya	ja	bya	pya	
い	き	し	ち	に	ひ	み		り	ぎ	じ	ぢ	び	ぴ	きゅ	しゅ	ちゅ	にゅ	ひゅ	みゅ	りゅ	ぎゅ	じゅ	びゅ	ぴゅ		
イ	キ	シ	チ	ニ	ヒ	ミ		リ	ギ	ジ	ヂ	ビ	ピ	kyu	shu	chu	nyu	hyu	myu	ryu	gyu	ju	byu	pyu		
i	ki	shi	chi	ni	hi	mi		ri	ぐ	ず	づ	ぶ	ぷ	きょ	しょ	ちょ	にょ	ひょ	みょ	りょ	ぎょ	じょ	びょ	ぴょ		
う	く	す	つ	ぬ	ふ	む	ゆ	る	ぐ	ず	づ	ぶ	ぷ	kyo	sho	cho	nyo	hyo	myo	ryo	gyo	jo	byo	pyo		
ウ	ク	ス	ツ	ヌ	フ	ム	ユ	ル	gu	zu	zu	bu	pu													
u	ku	su	tsu	nu	fu	mu	yu	ru	げ	ぜ	で	べ	ぺ													
え	け	せ	て	ね	へ	め		れ	ゲ	ゼ	デ	ベ	ペ													
エ	ケ	セ	テ	ネ	ヘ	メ		レ	ge	ze	de	be	pe													
e	ke	se	te	ne	he	me		re	ご	ぞ	ど	ぼ	ぽ													
お	こ	そ	と	の	ほ	も	よ	ろ	を	ん	ご	ぞ	ど	ぼ	ぽ											
オ	コ	ソ	ト	ノ	ホ	モ	ヨ	ロ	ヲ	ン	go	zo	do	bo	po											
o	ko	so	to	no	ho	mo	yo	ro	wo	n																

あ = Hiragana
 ア = Katakana
 a = English reading



ព្រឹត្តិការណ៍សំខាន់ៗ នៃប្រទេសជប៉ុន

ចាប់ពីសម័យកាលបរាជ័យក្នុងសម័យកាលដាំដុះដំណាំស្រូវ

- សម័យកាលថ្ម ប្រជាជនរស់នៅដោយការបរបាញ់ និងប្រមូលផល
- យុគសម័យថ្មមុន ការតាំងលំនៅស្ថានជាអចិន្ត្រៃយ៍ចាប់ផ្តើម ប្រជាជនប្រើឧបករណ៍ថ្មរំលឹង និងកុម្មុយកាត៍ (ឆ្នាំង ក្រឡ...ធ្វើពីដីឥដ្ឋ)
- យុគសម័យយ៉ាយ៉ូអ៊ី ការចាប់ផ្តើមដាំដុះដំណាំស្រូវ និងឧបករណ៍ធ្វើអំពីលោហធាតុឯកភាពវប្បនិយមនៃតុលាការយ៉ាម៉ូតូត្រូវបានធ្វើឡើង
- សតវត្សទី៤-៥ *ទីបញ្ចុះសពសាងសង់ជុំវិញប្រទេស *ព្រះពុទ្ធសាសនា *អក្សរចិន *បច្ចេកវិទ្យាថ្មី និងវប្បធម៌ដទៃទៀតត្រូវបាននាំចូលមកប្រទេសជប៉ុនពីទ្វីបផ្សេងៗ

សម័យកាលនៃការស្ថាបនាទីក្រុង និងអភិជនភាព

- ៥៩៣ ព្រះអង្គម្ចាស់ សូតូគុ ក្លាយជាជានិមិត្តរាជធានី ដូរមកនៅណាវ៉ា
- ៧១០ ព្រះពុទ្ធបដិមាដ៏ធំនៅវិហារតូដាអ៊ុជី ត្រូវបានស្ថាបនាចប់សព្វគ្រប់
- ៧៥២ រាជធានី ដូរមកនៅក្បូតូ អភិជនភាពកាន់តែមានឥទ្ធិពលការប្រើអក្សរជប៉ុន
- ៧៩៤ រាជធានី ដូរមកនៅក្បូតូ អភិជនភាពកាន់តែមានឥទ្ធិពលការប្រើអក្សរជប៉ុន រូបគំនូរពិរៀង ហ្គេនជិ ម៉ូណូហ្គាតារី កាណាបានចាប់ផ្តើម ហ្គេនជិ ម៉ូណូហ្គាតារី (រឿងនិទានរបស់ហ្គេនជិ) ប្រលោមលោកដែលចាស់ជាងគេបំផុតក្នុងលោកត្រូវបាននិពន្ធដោយលោក ម៉ូរ៉ាសាគី ស៊ីគីប៊ិ



ពីសម័យកាលអភិជនភាពមកសម័យកាលសឹកសង្គ្រាម

- ១១៩២ មីណាម៉ូតូ ណូ យ៉ូរីតូម៉ូ បង្កើតរបបកាម៉ាតូរ៉ា
- ១២៧៤ ពួកម៉ុងហ្គោលវាយប្រហារជប៉ុន (និងម្តងទៀតក្នុងឆ្នាំ១២៨១)
- ១៣៣៦ អាស៊ីកាហ្គា តាកាអ៊ុជី បង្កើតរបប ម៉ូរ៉ាម៉ាជិ (ក្បូតូ)
- ១៤៨៩ សង្គ្រាមរវាងវណ្ណៈអភិជនសិក្ខុមិបាន រាលដាលទូទាំងប្រទេស
- ១៥៤៣ ជនជាតិពីរទុយហ្គាល់នាំកាំភ្លើងចូលមកប្រទេសជប៉ុនដំបូងគេបំផុត
- ១៥៤៩ គ្រីស្តសាសនាត្រូវបាននាំមកប្រទេសជប៉ុនដោយលោក Francis Xavier
- ១៥៩០ តូយ៉ូតូមិ ហ៊ីដេយ៉ូស៊ិ បង្រួបបង្រួមប្រទេសជប៉ុន



ពីសម័យកាលសង្គ្រាមមកសម័យកាលជំនួញ

- ១៦០៣ តូគុហ្គាវ៉ា អ៊ីអេយ៉ាស៊ិ បង្កើតរបប អេដូ ឈ្នួញកាន់តែមានឥទ្ធិពលខ្លាំងក្លាខណៈដែលពាណិជ្ជកម្មរីកចម្រើន
- ១៦៣៩ ជប៉ុនកាត់ផ្តាច់ទំនាក់ទំនងជាមួយពិភពលោកទាំងស្រុង
- ចំនួនសាលារៀនតាមវិហារបានកើនឡើង ការអានការសរសេរ ក្បាច់គិតលេខ សីលធម៌ និងមុខវិជ្ជាផ្សេងៗ ទៀតត្រូវបានបង្ហាត់បង្រៀនយ៉ាងទូលំទូលាយ
- ១៨៥៣ ឧត្តមនាវាគ្រីអាមេរិកណ្ណោះ Mathew Perry មកដល់ Uraga ដើម្បីទាមទារឲ្យជប៉ុនបើកចំហជាមួយលោកខាងក្រៅ



ព្រឹត្តិការណ៍សំខាន់ៗ ក្នុងពិភពលោក

- C.3500 BC អារ្យធម៌លើកដំបូងរីកចម្រើននៅមេសូប៉ូតាមៀ
- C.3000 BC រដ្ឋឯកភាពបានកើតឡើងនៅអេហ្ស៊ីប
- C.2500 BC អារ្យធម៌ឥណ្ឌាបានកើតនៅប្រទេសឥណ្ឌា
- C.1760 BC ក្រមច្បាប់ ហាំម្សាំប៊ី ត្រូវបានបង្កើតនៅបេប៊ីលូនៀ
- C.1400 BC រាជវង្សយិនត្រូវបានបង្កើតឡើងក្នុងប្រទេសចិន
- 116 ចក្រភពរ៉ូម៉ាំងគ្រប់គ្រងតំបន់ធំបំផុត
- 313 គ្រីស្តសាសនាត្រូវបានទទួលស្គាល់ជាផ្លូវការដោយរាជាធិរាជ កុងស្តង់ទីនី
- 589 រាជវង្សស៊ីអ៊ី បង្រួបបង្រួមប្រទេសចិន
- 7th C សាសនាឥស្លាមត្រូវបានបង្កើតឡើងដោយម៉ូហាមេដ
- 800 សាឡើម៉ាញ មហាក្សត្រអឺរ៉ុបប្រឆាំងក៏ត្រូវបានរាជាកិសេកជាជាតិរាជរបស់ចក្រភពរ៉ូម៉ាំងខាងលិច
- 962 អុតូ ត្រូវបានរាជាកិសេកជារាជាធិរាជរបស់ចក្រភពរ៉ូម៉ាំងផ្នែកសាសនា
- 1206 ហ្គេនហ្គិសខាន់ បង្កើតចក្រភពម៉ុងហ្គោល
- 1299 ចក្រភពអុតូម៉ាន់ ត្រូវបានបង្កើតឡើង
- 1337 សង្គ្រាមយន្តរវាងប្រទេសអង់គ្លេស និងប្រទេសបារាំងបានចាប់ផ្តើម
- 1492 គ្រីស្តហ្វី គូឡុំប៊ីស រកឃើញទ្វីបអាមេរិក



គូដូ
គូដូ គឺជាកីឡាប្រកួតប្រជែងបែបបុរាណដោយប្រើធ្នូប្រពៃណីពិសេសកីឡានេះឈ្លីល្បាញដោយសាររៀនពីការឆ្លងអារម្មណ៍ និងកំលាំង។ មិនតែប៉ុណ្ណោះកីឡានេះក៏មានការប្រកួតប្រជែងនៅលើខ្នងសេះផងដែរ។



កេនដូ
កេនដូបានចាប់ផ្តើមដូចប្រព័ន្ធហ្វឹកហាត់សម្រាប់សាម៉ូរ៉ៃ ដើម្បីអនុវត្តបច្ចេកទេសប្រយុទ្ធនៃជីវិតរបស់ពួកគេ។ នៅពេលហ្វឹកហាត់យើងប្រើដាវឬស្បី និងស្លៀកសំលៀកបំពាក់ការពារខ្លួន។



ការ៉ាតេ
ការ៉ាតេមានដើមកំណើតនៅខេត្តអូគីណាវ៉ា ដែលស្ថិតនៅផ្នែកខាងត្បូងបង្អស់នៃប្រទេសជប៉ុន។ កីឡាករការ៉ាតេហ្វឹកហាត់បច្ចេកទេសវាយ និងទាត់ដោយអនុវត្តនូវចលនាជាបន្តបន្ទាប់ដែលហៅថាកាតា(ក្បាច់)។

យើងលេងកីឡាជាច្រើនប្រភេទក្នុងប្រទេសជប៉ុន។ ក្បាច់គុណប្រពៃណីដូចជា យូដូ និងកេនដូ មានការពេញនិយមយ៉ាងខ្លាំង ហើយមានកីឡាដែលមានប្រភពពីប្រទេសដូចជា បេសប៊ីល និងបាល់ទាត់ក៏ពេញនិយមផងដែរ។



ស៊ូម៉ូ

ស៊ូម៉ូជាប្រភេទកីឡាបោកចំបាប់ដែលមានអាយុជាង ១០០០ឆ្នាំហើយ។ កីឡាករស៊ូម៉ូ មិនស្លៀកសម្លៀក បំពាក់អ្វីច្រើនទេ គ្រាន់តែពាក់ខ្សែក្រវ៉ាត់ដំបូង និងទុក ម៉ូដសក់របស់ពួកគេដូចម៉ូដសម័យបុរាណ។



យូដូ

យូដូ សព្វថ្ងៃត្រូវបានចូលជាប្រភេទកីឡាអូឡាំពិក ហើយត្រូវបានស្គាល់ថាជាកីឡាប្លូដូជប៉ុន។ ដូចគ្នា នឹងកីឡាប្លូដូជប៉ុនបុរាណដែរ កីឡាយូដូគឺបង្រៀន យើងឲ្យគោរពអ្នកដទៃ និងហ្វឹកហាត់ស្មារតីរបស់ ខ្លួន។



កីឡាស្កាតប្លូដូ

កីឡាស្កូត្រី



កីឡាបេសប៊ីល



កីឡាជិះស្កឹលើទឹកកក

ប្រវត្តិសាស្ត្រ

ប្រវត្តិការណ៍សំខាន់ៗ នៃប្រទេសជប៉ុន

ប្រវត្តិការណ៍សំខាន់ៗ ក្នុងពិភពលោក

ជប៉ុន បើកចំហជាមួយលោកខាងក្រៅ

- ១៨៥៤ ជប៉ុន និងសហរដ្ឋអាមេរិកចុះសន្ធិសញ្ញាសន្តិភាព និងមិត្តភាពដោយ បញ្ចប់នូវការផ្តាច់ខ្លួនរបស់ប្រទេសជប៉ុន
- ១៨៥៨ ចុះសន្ធិសញ្ញាពាណិជ្ជកម្មជាមួយប្រទេសនានា
- ១៨៦៧ របបអេដូដូលរលំ ហើយរាជាធិរាជក្លាយជាស្នូលនៃនយោបាយ
- ១៨៦៨ ការស្តារមេធាវីវិញបានដំណើរការ ហើយអេដូត្រូវដាក់ឈ្មោះថ្មីថាតូក្យូ ការប្រែប្រួលដ៏ធំធេងខាងប្រព័ន្ធនយោបាយ សង្គម និងបែបផែនដីរដ្ឋភាពរស់នៅ ប្រព័ន្ធអប់ដោយខានមិនបានត្រូវបានបង្កើតឡើង ការសាងសង់សាលាបឋមសិក្សា ចាប់ផ្តើមទូទាំងប្រទេស
- ១៨៨៩ ច្បាប់រដ្ឋធម្មនុញ្ញរបស់រាជាណាចក្រជប៉ុនត្រូវចេញផ្សាយ
- ១៨៩០ សភាជាធិរាជជប៉ុនចាប់ផ្តើមកិច្ចប្រជុំលើកទីមួយ
- ១៨៩៤-៩៥ សង្គ្រាមរវាងជប៉ុន និងចិន
- ១៩០៤-០៥ សង្គ្រាមរវាងជប៉ុន និងរុស្ស៊ី
- ១៩១៤-១៨ សង្គ្រាមលោកលើកទី១
- ១៩២៣ ឧស្សាហកម្មធុនធំនៃជប៉ុនចាប់ផ្តើម
- ១៩២៥ រញ្ជួយដីដ៏ធំនៅកាន់តូ
- ១៩២៥ ការបោះឆ្នោតបុរសជាសកលត្រូវ បានដាក់ឲ្យអនុវត្ត
- ១៩៤១-៤៥ សង្គ្រាមនៅតំបន់មហាសមុទ្រប៉ាស៊ីហ្វិក
- ១៩៤៥ ការទម្លាក់គ្រាប់បែកបរមាណូលើទីក្រុងហ៊ីរ៉ូស៊ីម៉ា និងណាហ្គាសាគី



សាលារៀនកៃដិ ជាសាលារៀនមួយដែល ចាស់ជាងគេបំផុតនៅប្រទេសជប៉ុន

ឆ្ពោះទៅកាន់ប្រទេសជប៉ុនមួយថ្មីក្រោយពេលសង្គ្រាម

- ១៩៤៦ ច្បាប់រដ្ឋធម្មនុញ្ញជប៉ុន ត្រូវបានបោះផ្សាយ កំណែទម្រង់សង្គមត្រូវបានអនុវត្ត
- ១៩៤៩ យូកាវ៉ា ហ៊ីដេគី ក្លាយជាពលរដ្ឋជប៉ុនដំបូងគេ ដែលទទួលរងនូវបែបបទរូបវិទ្យា
- ១៩៥១ សន្ធិសញ្ញាសន្តិភាពត្រូវចុះជាមួយប្រទេសផ្សេងៗ
- ១៩៥៦ ជប៉ុនក្លាយជាសមាជិករបស់អង្គការសហប្រជាជាតិ សេដ្ឋកិច្ចរីកលូតលាស់
- ១៩៦៤ ការប្រកួតកីឡាអូឡាំពិកប្រារព្ធនៅទីក្រុងតូក្យូជាកីឡាអូឡាំពិកដំបូង បំផុតនៅអាស៊ី តូក្យូ ត្រូវបានសេន (រថភ្លើងលឿន) ចាប់ផ្តើមដំណើរការ ការតាំងពិព័រណ៍ពិភពលោកនៅអូសាកាជា EXPO ទីមួយនៅអាស៊ី
- ១៩៧០ អូគីណាវ៉ា ត្រូវបានប្រគល់ឲ្យជប៉ុនវិញ ការប្រកួតកីឡាអូឡាំពិករដូវរងារ ធ្វើនៅទីក្រុងសាប៉ូរ៉ូ
- ១៩៩៥ រញ្ជួយផែនដីដ៏ធំនៅ ហានស៊ិន-អាវ៉ាដិ
- ១៩៩៨ ការប្រកួតកីឡាអូឡាំពិករដូវរងារធ្វើនៅទីក្រុងណាហ្គាណូ
- ២០០២ FIFA World Cup ត្រូវបានធ្វើជាម្ចាស់ផ្ទះដោយជប៉ុន និងសាធារណរដ្ឋកូរ៉េ
- ២០០៤ រញ្ជួយផែនដីនៅ នីអ៊ុហ្គាតា-ជូអិតស៊ី
- ២០០៥ ការតាំងពិព័រណ៍ពិភពលោកនៅ អាអ៊ុជិ ស៊ីអ៊ី គិតបណ្តាញរបស់ធម្មជាតិ
- ២០១១ ការរញ្ជួយដីដ៏ធំបំផុតនៅភាគខាងកើតនៃប្រទេសជប៉ុន ក្រុមបាល់ទាត់នារីនៃប្រទេសជប៉ុនបានទទួលជ័យជំនះនៅក្នុងការ ប្រកួតបាល់ទាត់ពិភពលោក (FIFA WORLD CUP)



ទេសភាពទីក្រុងតូក្យូនេះ គឺជាទីក្រុងប្រទេសជប៉ុន របស់ជប៉ុនក្រោយពេលសង្គ្រាម

- 1600 អង់គ្លេសបង្កើតក្រុមហ៊ុន East India ប្រទេសមហា អំណាចរបស់អឺរ៉ុបដាក់តំបន់ ភាគច្រើននៃពិភពលោក ជាអាណានិគម
- C.1750 បដិវត្តន៍ឧស្សាហកម្មចាប់ ផ្តើមនៅអឺរ៉ុប
- 1776 ប្រទេសអាមេរិកប្រកាស ឯករាជ្យ
- 1789 បដិវត្តន៍បារាំងចាប់ផ្តើម និង សេចក្តីប្រកាសសិទ្ធិមនុស្ស ត្រូវបានចេញផ្សាយ
- 1876 Alexander Graham Bell បង្កើតទូរស័ព្ទ
- 1886 Karl Benz បង្កើតរថយន្ត ដើរដោយប្រេងសាំង
- 1930 Orville nig Wilbur Wright ធ្វើដំណើរតាមយន្តហោះ ជាលើកដំបូង
- 1914-18 សង្គ្រាមលោកលើកទី I
- 1929 ដំណើរសេដ្ឋកិច្ចធ្លាក់ចុះ ដុនដាប់ខ្លាំងបានចាប់ផ្តើម
- 1939-45 សង្គ្រាមលោកលើកទី II
- 1945 អង្គការសហប្រជាជាតិ ត្រូវបានបង្កើតឡើង
- 1957 សហភាពសូវៀតបង្ហោះ Sputnik ជាផ្កាយរណបទី១ ផលិតដោយមនុស្ស
- 1961 Yuri Gagarin នៃសហភាព សូវៀតក្លាយជាមនុស្សទីមួយ ដែលបានទៅដល់លំហ អាកាស
- 1969 មនុស្សលោកបានទៅដល់ ឋានព្រះច័ន្ទជាលើកដំបូង
- 2004 រលកស៊ូណាមី ដ៏ធំនៅមហា សមុទ្រឥណ្ឌា

វប្បធម៌

វប្បធម៌ជប៉ុនតែងតែប្លែកមានតែមួយគ្នានឹង គឺវប្បធម៌ប្រពៃណី ដូចជាល្ខោនកាប៊ីតិ និងពិធីល្បែងតែជាដើម ហើយវប្បធម៌ទំនើប មានរូបបញ្ចូលទាំងវីដេអូហ្គេម និងគំនូរជីវចល អាស៊ីមេ។

ខាវ៉ែអ៊ី (គូរូបស្រឡាញ់)

យើងអាចនិយាយនូវអាមេរិកាថា ខាវ៉ែអ៊ី (គូរូបស្រឡាញ់) ទៅលើវប្បធម៌ប្រជាប្រិយរបស់ជប៉ុន។ យុវវ័យទូទាំងពិភព លោកដើរតាមម៉ូដខាវ៉ែអ៊ី ពីប្រទេសជប៉ុន។



ហ្គេម

គ្មានអ្វីដែលគួរឱ្យរំភើប និងអស់សំណើចជាង អាស៊ីមេទេ។ តើលោកអ្នកបានប្រាប់ទេថា ភាគច្រើននៃគំនូរជីវចល អាស៊ីមេ ដែលចាក់បញ្ចាំងនៅរោងភាពយន្ត ឬតាមកញ្ចក់ ទូរទស្សន៍នៅជុំវិញពិភពលោកគឺមានប្រភពដើមពីសៀវភៅ កុំព្យូទ័រ ម៉ាស៊ីន និង ហ្គេមរបស់ប្រទេសជប៉ុន?



ហ្គេម

វីដេអូហ្គេមសប្បាយៗ ដែលយើងអាចលេងដោយខ្លួនឯង ឬជាមួយមិត្តភក្តិ និងក្រុមគ្រួសារគឺតែងតែប្រឡងឡើង និង បង្កើតឡើងនៅប្រទេសជប៉ុន ហើយនៅពេលមានការប្រកាស វត្តមាននោះគឺជាព័ត៌មានដ៏លេចធ្លោសម្រាប់អ្នកលេងហ្គេម នៅជុំវិញពិភពលោក។

រូបតុក្កតា

ក្មេងៗជប៉ុន និងយុវវ័យ ក៏ជាអ្នកគាំទ្ររូបសត្វដ៏គួរឱ្យស្រឡាញ់ និងរូបតុក្កតាដែលចេញពីអាស៊ីមេ និងម៉ាស៊ីន ហើយយើង អាចឃើញរូបនេះនៅលើរបស់ផ្សេងៗដូចជា អាវយីត សំបក ស្ករគ្រាប់ជាដើម។



HELLO KITTY

ខាវ៉ែម៉ូដ

តាមរយៈម៉ាស៊ីនខាវ៉ែម៉ូដ យើងអាចក្លាយជាតារាប្រជា ប្រិយ និងអ្នកចម្រៀងសម្រាប់សមាជិកគ្រួសារ ឬមិត្តភក្តិ។



ខុសរដ្ឋ

ខុសរដ្ឋ ក្លាយមកពីពាក្យ សម្លៀកបំពាក់ និង លេង (Cosplay= costume+play)។ អ្នកគាំទ្រ អាស៊ីមេ តែងបង្កើត សម្លៀកបំពាក់ដ៏អស្ចារ្យរបស់ខ្លួន ហើយស្លៀកពាក់គ្រាប់ តាមតួអង្គក្នុងរឿងដែលពួកគេស្រឡាញ់ពេញចិត្តនៅក្នុង កម្មវិធីពិសេសៗ និងព្រឹត្តិការណ៍ប្រជុំអ្នកខុសរដ្ឋជាដើម។



ល្ខោនល្អិត

ល្ខោនល្អិតប្រភេទល្ខោនបុរាណចំណាស់មួយរបស់ប្រទេស ជប៉ុន។ សាច់រឿងរៀបរាប់ដោយតួអង្គជាច្រើនគុបតែងខ្លួន នូវសម្លៀកបំពាក់ចម្រុះណាស់ និងមានពាក់របាំងមុខ ហើយ បង្ហាញសម្លេងដោយការសូត និងតន្ត្រី។



ប្រឹក្សាជប៉ុន (សម្ភារៈសម្រាប់ខ្ញុំ ដូចជាខាង)

ប្រឹក្សាជប៉ុនជប៉ុនគឺជារូបភាពបុរាណដ៏ល្អិតប្រក្រតីនៃ ភាសាអង់គ្លេសគឺ "Japan" មានន័យថា "ប្រឹក្សាខ្មែរ"។ ប្រឹក្សាជប៉ុន ខ្មែរនៃសម្ភារៈសម្រាប់ដាក់ម្ហូបអាហារតែងត្រូវបានប្រើប្រាស់ ជាប្រចាំនៅក្នុងផ្ទះនៃប្រទេសជប៉ុន ហើយត្រូវបានយកមកប្រើប្រាស់ដើម្បី បង្កើតនូវសោភ័ណភាព និងតម្លៃនៃកិច្ចការសិល្បៈផងដែរ។



ស្ថាបត្យកម្មជប៉ុន

អាគារបុរាណជប៉ុនត្រូវបានសាងសង់ពីឈើ និងប្រើប្រាស់ បច្ចេកទេសពិសេសនៃការងារជាដើម។ រចនាសម្ព័ន្ធ ចាស់ៗរបស់ជប៉ុនត្រូវបានរក្សាការពារយ៉ាងយកចិត្តទុកដាក់ រហូតមកដល់សព្វថ្ងៃ ហើយវត្តអារាមជប៉ុន គឺជាសំណង់ ឈើបុរាណចំណាស់ជាងគេលើពិភពលោកដែលនៅមាន វត្តមាននាពេលបច្ចុប្បន្ន។

អ៊ុនិកាណា (ទិវិច្ឆ័យៈគុម្រិតតន្ត្រី)

ជាង៤០០ឆ្នាំហើយ អ៊ុនិកាណា នៅតែប្រៀបយើងពី សារៈសំខាន់នៃធម្មជាតិ ជីវិត និងសោភ័ណភាព ដូចដែល យើងរៀនពីការរៀបចំគុបតែងត្រូវតាមរដូវដោយយោងតាម ទស្សនៈមេរៀននៃអ៊ុនិកាណា។



ល្ខោនកាប៊ីតិ

កាប៊ីតិ គឺជាល្ខោនម្យ៉ាងដែលបានវិវត្តក្នុងដើមសតវត្សរ៍ទី ១៧ ហើយត្រូវបានបង្កើតឡើងដោយអ្នកស្រាវជ្រាវ តួសម្តែង និយាយក្នុងលក្ខណៈជាចម្លែក និងស្លៀកពាក់ដែលមាន លក្ខណៈហ្វឹកហ្វាត់មុខប្រផូ (តូម៉ាដូ) និងការប្រើ ប្រាស់គ្រឿងម៉ាស៊ីនដើម្បីបង្កើតជាផ្នែកដែលមានលក្ខណៈ ពិសេស។



សិល្បៈក្រាហ្វិក (សិល្បៈក្រាហ្វិក)

សិល្បៈក្រាហ្វិកជប៉ុនបានអភិវឌ្ឍន៍ខ្លួនឡើងវិញពីពុម្ពឈើមានតែ មួយនេះនៅទសវត្សរ៍ទី១៨។ ក្រោយពីសិល្បៈក្រាហ្វិក បាន រកឃើញគំនូរអ៊ីតិយ៉ូនិងហើយ គំនូរនេះត្រូវបានរីកសុះ សាយយ៉ាងទូលំទូលាយនៅទសវត្សរ៍ទី១៩ នៃអ្នកបាក់ង និយម។